

**HELSINGIN SEUDUN YMPÄRISTÖPALVELUT -KUNTAYHTYMÄN
TOIMINTA- JA TALOUSSUUNNITELMA 2011 - 2013**

Yhtymäkokous 19.11.2010

HELSINKI
ESPOO
VANTAA
KAUNIAINEN

SISÄLLYSLUETTELO

1.	HELSINGIN SEUDUN KEHITYSNÄKYMÄ	2
2.	HSY:N ORGANISAATIO	4
3.	YHTYMÄSTRATEGIA JA TAVOITTEET	5
3.1.	Yhtymästrategia	5
3.2.	Yhtymätason tavoitteet	5
3.3.	Synergiaetujen saavuttaminen	8
4.	TULOSLASKELMAOSA	9
4.1.	HSY yhteensä 2011 – 2013	9
4.2.	Tuloslaskelma toimialoittain 2011	12
5.	INVESTOINTIOSA	13
6.	RAHOITUSOSA	14
7.	HENKILÖSTÖ	15
8.	JÄTEHUOLTO	17
8.1.	Sitovat määrärahat ja tuloarviot	17
8.2.	Toiminnalliset tavoitteet	17
8.3.	Toiminta	19
8.4.	Käyttötalous	21
8.5.	Investoinnit	23
8.6.	Rahoitus	24
8.7.	Jätehuollon suoritteita	25
9.	VESIHUOLTO	26
9.1.	Sitovat määrärahat ja tuloarviot	26
9.2.	Toiminnalliset tavoitteet	26
9.3.	Toiminta	27
9.4.	Synergiaetujen saavuttaminen	29
9.5.	Käyttötalous	31
9.6.	Investoinnit	34
9.7.	Rahoitus	36
9.8.	Vesihuollon suoritteita	37
10.	SEUTU- JA YMPÄRISTÖTIETO	39
10.1.	Sitovat määrärahat ja tuloarviot	39
10.2.	Toiminnalliset tavoitteet	39
10.3.	Toiminta	40
10.4.	Käyttötalous	42
10.5.	Investoinnit	43
11.	KUNTAYHTYMÄN JOHTO JA HALLINTOPALVELUKESKUS	44
11.1.	Sitovat määrärahat ja tuloarviot	44
11.2.	Toiminnalliset tavoitteet	44
11.3.	Toiminta	44
11.4.	Käyttötalous	46
11.5.	Investoinnit	47
12.	MATRIISITOIMINNOT	48
12.1.	Asiakkuudenhallintamatriisi	48
12.2.	Tutkimus ja kehitysmatriisi	48

1. HELSINGIN SEUDUN KEHITYSNÄKYMÄ

Talouden näkymät kirkastumassa

Ennakoarviot tuotannon ja tulojen kasvunäkymistä vuonna 2010 Helsingin seudulla ovat muuttuneet aiempaa myönteisemmiksi. Viime vuonna tehtyjen arvioiden mukaan tuotannon laskusuhtaan arvioitiin vielä jatkuvan vuonna 2010 ja elpymisen näkymiä pidettiin kaiken kaikkiaan hyvin epävarmoina. Kasvukäänteeseen arvioidaan nyt toteutuneen ja tuotannon ennakoitaan yltävän 2,9 %:n lisäykseen tämän vuoden aikana. Muutos on tällöin samaa luokkaa kuin koko maassa. Vuodesta 2011 alkaen seudun tuotantolukujen arvioidaan edelleen parantuvan ja nousun arvioidaan ohittavan koko maan kasvunopeuden. Tuotannon keskimääräinen lisäys kaudella 2011 - 2014 liikkuisi tällöin Helsingin seudulla arviolta 3,0 - 3,3 prosentissa ja koko maassa 2,5 - 3,0 prosentissa vuodessa. Huonomman kehityksen mahdollisuus ei kuitenkaan ole täysin poissuljettu.

Helsingin seudun tuotanto lisääntyi myös ajanjaksolla 2005 - 2008 selvästi nopeammin kuin koko maassa. Helsingin seutua hieman viiveellä kohdannut taantuma pudotti vuoden 2009 tuotantoluvut kuitenkin yhtä jyrkkään laskuun kuin koko maassa, jossa vuoden tuotannon määrä supistui noin 8 prosentilla. Ennakkotietojen mukaan Helsingin seudun tuotanto on vuoden 2010 alkupuolella kääntynyt selvään kasvuun.

Taantumasta huolimatta Helsingin seudun asukkaiden reaaliset ansiotulot vuonna 2009 kasvoivat ennakoarvion mukaan noin 0,5 prosentilla. Koko maassa ansiotulot kuitenkin laskivat. Ero selittyi Helsingin seudun paremmalla työllisyyskehityksellä koko maahan verrattuna. Hidastunut inflaatio vaikutti myös reaalitytuloihin. Seudun asukkaiden ansiotulojen ennakoitaan kääntyvän parempaan kasvuun vuodesta 2010 alkaen. Nousun arvioidaan olevan 2,0 - 2,5 prosenttia vuodessa.

Väestönkasvu jatkuu tasaisena

Väestönkasvu on talouden taantumasta huolimatta jatkunut tasaisena seudulla, vaikka maahanmuutto on jonkin verran vaimentunut. Kasvuvauhti hidastui jonkin verran vuosina 2009 - 2010 ja varsinkin vuosituhannen alun huippuvuoteen 2008 verrattuna, jolloin pääkaupunkiseudun väestönkasvu ylsi 1,4 prosenttiin. Luvussa on tällöin mukana 0,2 prosenttiyksikköä Sipoosta Helsinkiin liitetyn alueen aiheuttamaa lisäystä. Koko Helsingin seudulla muutos jäi kyseisenä vuonna pienemmäksi eli 1,3 prosenttiin (taulukko 1).

Vuoden 2011 alussa pääkaupunkiseudun väkiluvuksi arvioidaan näin kaupunkien uusimpien ennusteiden mukaan 1,045 miljoonaa henkeä ja laajemmalla 14 kunnan muodostamalla Helsingin seudulla 1,35 miljoonaa henkeä. Neljässä vuodessa eli vuoden 2014 loppuun mennessä asukasluvun ennustetaan nousevan pääkaupunkiseudulla 41 300 hengellä ja koko Helsingin seudulla 53 800 hengellä (taulukko 1).

Taulukko1: Väestön kehitys ja ennusteet alueittain vuosille 2011- 2015, henkeä vuoden alussa ¹⁾

vuosi	Helsinki	Espoo	Vantaa	Kauniainen	Pääkaupunkiseutu	kasvu ed. vuodesta	Helsingin seutu 2)	kasvu ed. vuodesta
2008	568 531	238 047	192 522	8 511	1 007 611	1,0 %	1 303 579	1,1 %
2009	576 632	241 565	195 397	8 545	1 022 139	1,4 %	1 320 220	1,3 %
2010	583 350	244 330	197 636	8 617	1 033 933	1,2 %	1 335 366	1,1 %
2011	589 330	247 700	199 830	8 599	1 045 459	1,1 %	1 349 771	1,1 %
2012	594 321	251 200	202 011	8 632	1 056 164	1,0 %	1 363 409	1,0 %
2013	598 709	254 700	204 186	8 661	1 066 256	1,0 %	1 376 779	1,0 %
2014	603 174	258 200	206 348	8 693	1 076 415	1,0 %	1 390 176	1,0 %
2015	607 711	261 700	208 601	8 725	1 086 737	1,0 %	1 403 589	1,0 %

1) Helsingin kaupungin tietokeskus, Espoon kaupungin kehittämis- ja tutkimusyksikkö ja Vantaan kaupungin tietopalvelu.

Helsingin seudun, Helsingin ja Espoon ennusteet on laatinut valt.tri Seppo Laakso, Kaupunkitutkimus TA Oy.

Kauniaisten ennusteena on käytetty Tilastokeskuksessa vuonna 2009 laadittua ennustetta.

2) Pk-seutu + kehyskunnat (Hyvinkää, Järvenpää, Kerava, Kirkkonummi, Mäntsälä, Nurmijärvi, Pornainen, Sipoo, Tuusula ja Vihti)

Väestönkasvun painopiste Helsingin seudun sisällä siirtyi laman myötä kehyskunnista pääkaupunkiseudulle. Koko vuosituhanen alun aina vuoteen 2008 saakka kehyskunnat kasvoivat selvästi nopeammin kuin pääkaupunkiseutu. Vuoden 2010 väestönlisäykseksi pääkaupunkiseudulla arvioidaan 1,1 prosenttia, joka on hieman pienempi luku kuin vuonna 2009 (1,2 %). Vuoden 2014 loppuun mennessä väestökehityksen arvioidaan edelleen jatkuvan tasaisella yhden prosentin nousuvauhdilla.

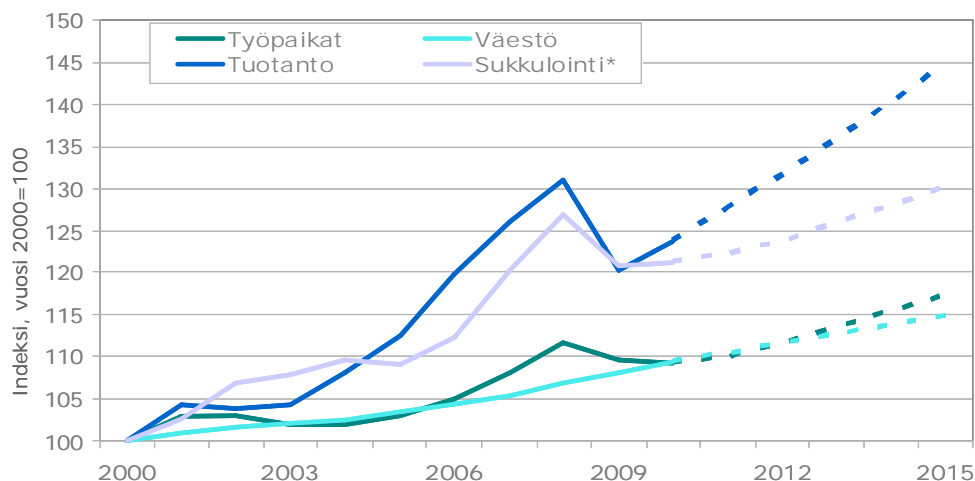
Tasaisen kehityksen jatkumisen 2010-luvun alkupuolella takaavat vakaina pysyvät maahanmuutto ja syntyvyys. Molempien tekijöiden tason arvioidaan säilyvän lähes viime vuosien tasolla. Ennusteiden mukaan 1,1 miljoonan asukkaan rajapyykki ylittyy pääkaupunkiseudulla vuoden 2016 aikana. Puoleentoista miljoonaan asukasluvun ennustetaan yltävän koko 14 kunnan laajemmalla seudulla 2020-luvun alkuvuosina.

Työmarkkinat elpyvät hitaasti

Taantuma alkoi vaikuttaa Helsingin seudun työmarkkinoilla vasta vuonna 2009. Alueella asuvien työllisten määrä väheni nopeasti 1,7 prosentilla sekä Helsingin seudulla että pääkaupunkiseudulla. Myös työpaikkojen määrä väheni yhtä nopeasti koko seudulla. Vähennys oli vielä hieman suurempi pääkaupunkiseudulla. Koko maassa työllisyys laski 2,9 prosentilla.

Työllisyyden alamäki kuitenkin pysähtyi Helsingin seudulla jo keväällä 2010. Ennakoarvion ja ennusteen mukaan työllisten ja työpaikkojen määrä pysyy suunnilleen edellisvuoden tasolla vuonna 2010 ja lähtee varovaiseen kasvuun vuoden 2011 aikana. Vuodesta 2013 alkaen nousun ennustetaan kiihtyvän ja yltävän 1,7 prosentin kasvuvauhtiin. Työllisten ja työpaikkojen määrän arvioidaan kasvavan samaa tahtia. Seudun työllisyyden kasvun ennustetaan olevan vahvempaa kuin koko maassa.

Vuoden 2011 alussa pääkaupunkiseudulla arvioidaan olevan 637 000 työpaikkaa ja koko Helsingin seudulla 738 000 työpaikkaa. Pääkaupunkiseutu kuronee umpeen laman myötä menetetyt työpaikkamäärän vähentymisen vuoden 2013 alkuun mennessä. Vuoden 2014 lopussa pääkaupunkiseudulla arvioidaan olevan 672 000 ja Helsingin seudulla 778 000 työpaikkaa. Työpaikkoja on tällöin pääkaupunkiseudulla ainoastaan 21 000 ja koko seudulla 28 000 enemmän kuin lamaa edeltävänä huippuvuonna 2008. (Luvut ovat työvoimatutkimuksen määritelmän mukaisia lukuja).



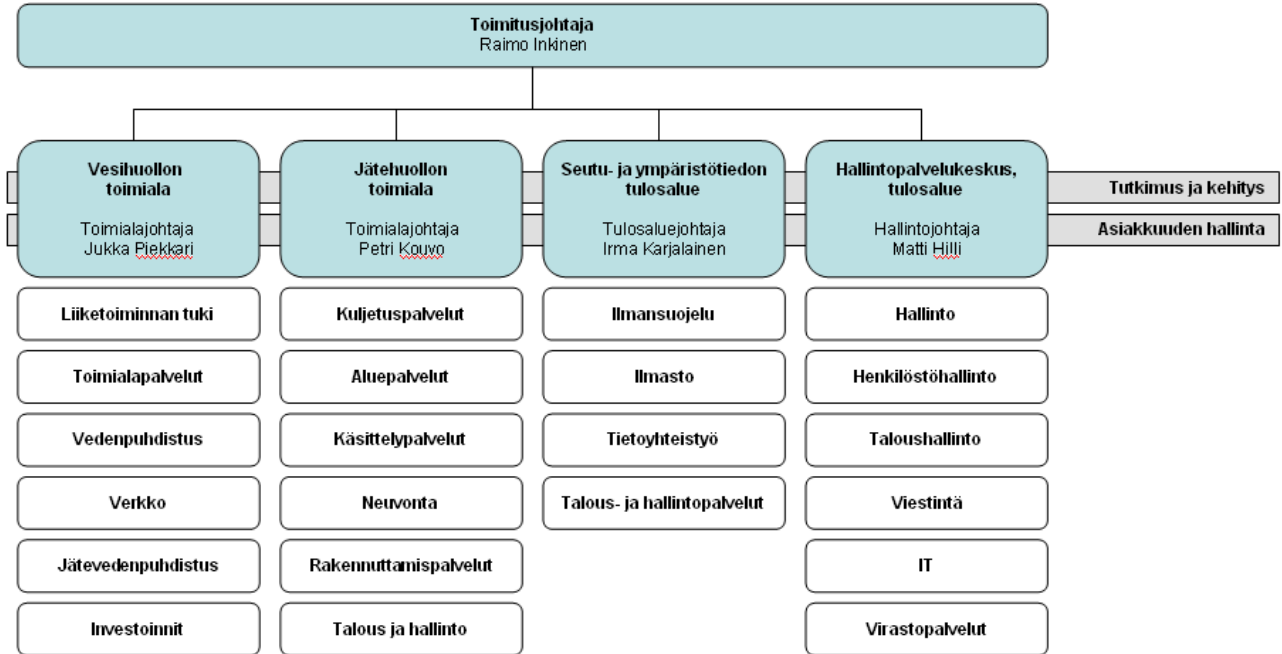
Tietolähteet: Tilastokeskus ja kuntien väestösuunnitteet sekä tulevaa kehitystä koskevat arviot

*) Sukkulointilla tarkoitetaan pääkaupunkiseudulle sen ulkopuolelta suuntautuvia työmatkoja

Kuva: Pääkaupunkiseudun kehityksen tunnuslukuja ja arvioita vuoteen 2015

2. HSY:N ORGANISAATIO

HSY Helsingin seudun ympäristöpalvelut -kuntayhtymä tuottaa ympäristöpalveluita Helsingin seudun asukkaille ja yrityksille. HSY:ssä yhdistyvät Espoon, Helsingin, Kauniaisten ja Vantaan vesilaitokset sekä YTV Pääkaupunkiseudun yhteistyövaltuuskunnan jätehuolto sekä seutu- ja ympäristötieto tukipalveluineen. Kuntayhtymä aloitti toimintansa 1.1.2010.



HSY:n organisaatio muodostuu vesihuollon ja jätehuollon toimialoista sekä seutu- ja ympäristötiedon tulosalueesta, joille hallintopalvelukeskus tuottaa niiden ja kuntayhtymän johdon tarvitsemat yhteiset hallintopalvelut. Lisäksi organisaatioon sisältyvät T&K- ja asiakkuudenhallintamatriisitoiminnot.

3. YHTYMÄSTRATEGIA JA TAVOITTEET

3.1. Yhtymästrategia

Kuntayhtymän strategia hyväksyttiin hallituksessa 5.3.2010. Yhtymästrategiassa on määritelty HSY:n perustehtävä sekä HSY:n visio ja strategiset päämäärät vuoteen 2015.

HSY:n perustehtävä

Tuotamme ja järjestämme korkealaatuisia vesi- ja jätehuoltopalveluja sekä ajantasaista seudullista tietoa kustannustehokkaasti ja ympäristöystävällisesti

HSY:n visio 2015

Ympäristövastuullinen metropoli

HSY:n strategiset päämäärät 2015

Yhteiskunnallinen vaikuttavuus

- Toimia ympäristövastuullisena edelläkävijänä yhteistyössä seudun kuntien kanssa

Asiakasvaikuttavuus

- Edistää sähköisiä palveluja ja yhden luukun periaatetta

Talouden hallinta

- Saavuttaa talouden tasapaino pitkäjänteisellä taksapolitiikalla ja elinkaariajatteluun perustuvalla toiminnalla

Prosessit ja rakenteet

- Vahvistaa synergisiä prosesseja ja aikaansaada tehokkuushyötyjä

Henkilöstön uudistuminen ja työkyky

- Kehittää henkilöstön osaamista ja luoda vetovoimainen työnantajakuva

3.2. Yhtymätason tavoitteet

Talousarviossa ja -suunnitelmassa hyväksytään kuntayhtymän toiminnalliset ja taloudelliset tavoitteet. Tavoitteet on johdettu strategisista päämääristä ja ne on ryhmitelty strategian viiden näkökulman alle.

Tässä kappaleessa esitetään yhtymätason strategiset tavoitteet. Osa niistä kohdistuu koko kuntayhtymän toimintaan. Mukana on myös tavoitteita, jotka kohdistuvat ainoastaan yhteen toimialaan tai tulosalueeseen mutta jotka ovat koko kuntayhtymän kannalta strategisesti tärkeitä.

Näkökulma	Strateginen päämäärä	Tavoite 2011 – 2013	Tavoite 2011	Mittari
Yhteiskunnallinen vaikuttavuus	Toimia ympäristövastuullisena edelläkävijänä yhteistyössä seudun kuntien kanssa	Ympäristökuormituksen vähentäminen omassa toiminnassa ja kuormituksen systemaattinen seuranta ja raportointi	Kasviuonekaasupäästöjen ja energiankulutuksen nykytilanne kartoitettu, seurantamittaristo luotu ja toimiala-/osastokohtaiset vähentämiskartoitukset käynnistetty	Työn eteneminen
		HSY:n yhteisen ympäristövastuuraportoinnin käynnistäminen	Mittarit määriteltä	Työn eteneminen
		Asukkaiden ja organisaatioiden kannustaminen ympäristövastuulliseen toimintaan mm. neuvonnan ja viestinnän keinoin	Kiinteistöjen palveleminen asiakaslähtöisesti jätteen lajitteluun, jätteen määrän vähentämiseen, järkevään veden käyttöön ja pytyetikettiin liittyvissä kysymyksissä isännöitsijäyhteistyön ja räätälöityjen verkkopalveluiden avulla	Työn eteneminen
		Kuntien välisen yhteistyön aktiivinen edistäminen HSY:n toimialalla	Pääkaupunkiseudun sopeutumisstrategia ilmastonmuutokseen valmis	Ilmastonmuutokseen sopeutumisstrategia, kyllä/ei
			Jäsenkuntien kanssa yhdessä sovitut vesihuollon investointien ja kustannusjaon periaatteet käytössä	Kunnallistekniikan yhteistyöprojektin valmiusaste
		Seudullinen veden tuotannon ja jakelun varmistaminen ja tehostaminen	Veden tuotannon ja jakelun hankkeiden eteneminen - Vanhankaupungin laitoksen kapasiteetin nosto: suunnittelu ja kilpailutus toteutettu ja urakka käynnissä - Pitkälän laitoksen alavesisäiliö: suunnittelu ja kilpailutus toteutettu ja urakka käynnissä - Länsi-Espoon runkovesijohdot: suunnittelu ja kilpailutus toteutettu ja urakka käynnissä	Hankkeiden eteneminen
		Ympäristöstävällisen ja energiatehokkaan jätevesihuollon järjestäminen	Blominmäen jätevedenpuhdistamohankkeen eteneminen: yleissuunnitelma valmis, aikataulu ja budjetti käsitelty hallituksessa	Hankkeen eteneminen
Kaiken erilliskerätyn biojätteen käsittely laitosmaisesti ja tuotekaasun energiatehokas hyödyntäminen	Biojätteen mädättämöhankkeen eteneminen: päälaitteiden kilpailutus käynnistetty ja urakoitsija valittu	Hankkeen eteneminen		
Asiakasvaikuttavuus	Edistää sähköisiä palveluja ja yhden luokun periaatetta	HSY:n asiakaspalvelu- ja toimintakulttuurin yhtenäistäminen	Uusi toimintatapa päätetty ja valmisteltu otettavaksi käyttöön 1.1.2012	Työn eteneminen
			Yhteisen asiakashallintajärjestelmän suunnittelu ja kilpailutus tehty ja toteutus käynnissä	Hankkeen eteneminen, järjestelmä käytössä kyllä/ei
			Asiakaspalautejärjestelmä otettu käyttöön	Hankkeen eteneminen, järjestelmä käytössä kyllä/ei
		Asiakastytyväisyyden lisääntyminen	Asiakastytyväisyyden mittausjärjestelmä luotu ja lähtötason mittaus tehty	Työn eteneminen
	Sähköisen asiointijärjestelmän ottaminen laajamittaisesti käyttöön	Sähköisen asiointijärjestelmän toteutus suunnitelma tehty ja toimenpiteet käynnistetty	Työn eteneminen	
Talouden hallinta	Saavuttaa talouden tasapaino pitkäjärjenteisellä taksapolitiikalla ja elinkaarirajatteluun perustuvalla toiminnalla	Omavaraisuusaste ei vesihuollossa laske alle 23 %:n eikä jätehuollossa alle 16 %:n (lukuarvot tarkistetaan taseen valmistuttua)	Omavaraisuusaste vesihuollossa vähintään 26 % ja jätehuollossa vähintään 16 % (lukuarvot tarkistetaan taseen valmistuttua) *)	Omavaraisuusaste
		Käyttötalouden tasapaino	Vuosikate vähintään 67 milj. euroa. Vuosikate/poistot vähintään 86 %.	Vuosikate, vuosikate/poistot

) Omavaraisuusaste, % = 100(Oma pääoma + poistoero ja vapaaehtoiset varaukset)/(Koko pääoma - Saadut ennakot)

Näkökulma	Strateginen päämäärä	Tavoite 2011 – 2013	Tavoite 2011	Mittari
		Taloushallinnon järjestelmien uusiminen yhdenmu- kaisesti	Suunnitelma taloushallinnon järjestelmien uusimiseksi tehty ja toteuttaminen aloitettu	Hankkeen eteneminen
			Yhteinen ostolaskujen käsittelyjärjestelmä käytössä	Hankkeen eteneminen, järjestelmä käytössä kyllä/ei
			Taloussuunnittelujärjestelmä käytössä	Hankkeen eteneminen, järjestelmä käytössä kyllä/ei
		Saneerausinvestointien suunnitelmallinen kohden- taminen	Saneerauksen vaikuttavuuden kriteerit määritelty	Verkostosaneerauksen vaikuttavuus -projektin loppuraportti kyllä/ei
Prosessit ja rakenteet	Vahvistaa synergisiä prosesseja ja aikaansaada tehokkuushyötyjä	Yhtymästrategian ta- voitteita tukevan T&K- ohjelman käynnistäminen ja laajan rahoitusohjan varmistaminen	Kuntayhtymätasoinen T & K - hankekokonaisuus koottu ja hankkeelle haettu ulkopuolista rahoitusta	Työn eteneminen
		Toimitilajärjestelyjen optimointi	Toimitilasuunnitelman mukainen etenemi- nen: Havukosken tukikohta otettu käyttöön	Toiminta siirtynyt uuteen tukikohtaan kyllä/ei
		Hankintaprosessin opti- mointi ja elinkaarijattelun ja kumppanuusperiaatteen vahvistaminen	Hankintaprosessi yhtenäistetty. Hankinta- ryhmittäiset toimintamallit ja suorituksen mittarit määritelty. Hankintatoimen rapo- rintointi osana talouden ja toiminnan seuranta- ta.	Hankkeen eteneminen
		Sertifioidun laatu-, ympä- ristö- ja turvallisuusjärjes- telmän rakentaminen ja ottaminen käyttöön	Hankkeen pilottivaihe valmis ja työkalut ja mallit järjestelmätyöhön luotu	Hankkeen eteneminen
		Henkilöstöprosessien tehokkuuden parantami- nen ja sähköistäminen	Keskeisten henkilöstöprosessien kehittä- minen määritelty ja toteuttaminen aloitettu	Työn eteneminen
Henkilöstön uudistumi- nen ja työkyky	Kehittää henkilöstön osaamista ja luoda veto- voimainen työnantajakuva	Työnantajakuvan kehittä- minen	Työnantajakuvatutkimus toteutettu ja toimenpideohjelma laadittu	Työn eteneminen, toi- menpideohjelma kyllä/ei
		Strategisen osaamisen määrittelemisen ja keskeis- ten osaamistarpeiden toteuttaminen	Strategiset osaamistarpeet sisällytetty vuoden 2011 koulutusohjelmaan	Työn eteneminen, koulu- tusohjelma kyllä/ei
			Toimenpideohjelma ns. hiljaisen tiedon siirtämisen varmistamiseksi laadittu ja käytössä	Työn eteneminen, toi- menpideohjelma kyllä/ei
		Palkitseminen kokonai- suuden rakentaminen ja käyttöönotto	Palkitsemisjärjestelmien suoritusten arvointiin perustuvat osat määritelty ja käytössä	Työn eteneminen
		Henkilöstöasioiden toimin- taohjelman tekeminen ja vakiinnuttaminen työka- luksi	Henkilöstöasioiden kokonaisuuden kehittä- misasiat koottu ja aikataulutettu	Työn eteneminen, toi- menpideohjelma kyllä/ei
		Työhyvinvoinnin edistämi- nen	Henkilöstökysely tehty ja sen perusteella laadittu toimenpideohjelma	Työn eteneminen, toi- menpideohjelma kyllä/ei
			Lyhyiden sairauspoissaolojen määrä alentunut edellisvuodesta	Lyhyiden sairauspoissa- olojen määrä

3.3. Synergiaetujen saavuttaminen

HSY:n perustamisen yhtenä merkittävänä tavoitteena oli synergiaetujen saavuttaminen. Näitä etuja syntyy päällekkäisiä toimintoja yhdistämällä ja keskittämällä. Päällekkäisyyksiä on lähinnä vesihuollon toimialalla sekä hallinnossa. Synergiaetuja saavutetaan myös yhteisiä prosesseja ja toimintamalleja kehittämällä, mikä lisää toiminnan tehokkuutta koko kuntayhtymässä. Tärkeimpiä käynnistettyjä hankkeita ovat hankintojen kehittäminen sekä toimintajärjestelmän luominen HSY:lle.

Synergiaedut toteutuvat kustannussäästöinä erityisesti investoinneissa ja materiaali- ja palveluhankinnoissa sekä henkilöstömenoissa ja tilakustannuksissa. Henkilöstön määrän väheneminen toiminnan edellyttämälle tasolle tapahtuu vähitellen luontaisen poistuman kautta tarkalla henkilöstösuunnittelulla.

Päällekkäiset organisaatiot on jo yhdistetty hallinnon osalta. HSY:n hallintopalvelukeskus tuottaa koko kuntayhtymän yleis-, henkilöstö- ja taloushallinnon palvelut. Hallintopalvelukeskukseen on 2010 lopulla keskitetty myös kuntayhtymän viestintä. Synergian tuoma tehokkuushyöty saavutetaan pääosin suunnittelukauden aikana, jolloin hallintopalvelukeskuksen henkilöstö vähenee 5,6 henkilötyövuoden (8,5 %) verran.

Vesihuollossa on päällekkäisyyksien purkamisella saavutettu v. 2010 loppuun mennessä n. 40 henkilötyövuoden (7 %) vähennys verrattuna yhdistymistä edeltävien organisaatioiden vastaavaan henkilövahvuuteen. Vesihuollossa mm. verkkotoimintojen organisoiminen on vielä kesken ja lisää synergiaetuja saavutetaan suunnitelmakauden aikana. Vesihuollon henkilöstömäärä vähenee suunnittelukaudella edelleen 9 henkilötyövuodella.

Vesihuollon taloussuunnittelussa yleisenä kustannustehokkuustavoitteena on käytetty 1,9 %, jolloin vuotuista toimintakulusäästöä syntyy 1,0 % vuodessa. Kustannustehokkuustavoite (1,9 %) koostuu 1,0 % vuotuisten kustannusten pienentämisestä ja vesilaitostoiminnan laajenemisesta 0,9 % vuodessa. Lisääntyvä vesihuoltotoiminta aiheutuu uuden asutuksen (asukasmäärän kasvu) aiheuttaman veden- ja jätevedenpuhdistuksen sekä verkoston käyttökustannusten kasvusta (0,9 %), joka katetaan reaalisesti edellisen vuoden kustannuksin.

Vesihuollon investoinnit toteutetaan pitkän ajan investointiohjelman mukaisesti ottaen huomioon paitsi investointitarve myös kuntayhtymän rahoituksen ja talouden kantokyky. Kaikissa kuntayhtymän investoinneissa ja materiaali- ja palveluhankinnoissa synergian ohella kustannustehokkuutta lisätään yhteisiä hankintaprosesseja ja -järjestelmiä kehittämällä. Hankinnoissa ei tyydytä pelkästään lakisääteisten vaatimusten täyttämiseen vaan lisäksi tavoitellaan tehokkuutta mm. markkinoita hyödyntämällä. Hankinnat (toiminnan tehokkuus ja volyymi) sisällytetään kuntayhtymän säännölliseen talous- ja toimintaraportointiin.

4. TULOSLASKELMAOSA

4.1. HSY yhteensä 2011 – 2013

x 1 000 euroa

	TA 2010	TAE 2011	TSE 2012	TSE 2013	muutos-% TA2010/2011
TOIMINTATUOTOT (+)	288 794	313 701	323 374	331 757	8,6 %
Myyntituotot	279 864	303 559	313 312	321 871	8,5 %
Liiketoiminnan myyntituotot	279 864	303 559	313 312	321 871	8,5 %
Vedenmyyntituotot	62 691	66 524	67 431	68 018	6,1 %
Jätevesituotot	84 666	88 129	89 331	90 109	4,1 %
Perusmaksut	18 619	23 966	28 570	31 651	28,7 %
Vesihuollon liittymismaksut	13 223	14 902	14 902	14 902	12,7 %
Jätteen kuljetusmaksut	49 566	54 805	55 606	56 400	10,6 %
Jätteen käsittelymaksut	38 227	42 929	44 672	47 984	12,3 %
Muut myyntituotot	12 873	12 304	12 800	12 807	-4,4 %
Kuntaosuudet	3 498	3 571	3 606	3 666	2,1 %
Maksutuotot	225	275	280	282	22,2 %
Tuet ja avustukset	136	1 000	838	593	634,9 %
Muut toimintatuotot	2 746	2 540	2 583	2 590	-7,5 %
Vuokratuotot	2 361	2 397	2 420	2 427	1,5 %
Muut toimintatuotot	385	143	163	163	-62,9 %
Valmistus omaan käyttöön	2 325	2 755	2 755	2 755	18,5 %
TOIMINTAKULUT (-)	-168 551	-179 747	-180 494	-183 090	6,6 %
Henkilöstökulut	-38 720	-38 627	-38 404	-38 667	-0,2 %
Palkat ja palkkiot	-30 868	-30 555	-30 250	-30 404	-1,0 %
Henkilösivukulut	-7 852	-8 073	-8 154	-8 263	2,8 %
Palvelujen ostot	-83 124	-91 431	-92 190	-91 409	10,0 %
Jätteen kuljetuspalvelujen ostot	-40 691	-45 563	-46 160	-46 852	12,0 %
Muiden palvelujen ostot	-42 433	-45 868	-46 030	-44 557	8,1 %
Aineet, tarvikkeet ja tavarat	-26 823	-27 464	-27 630	-27 638	2,4 %
Jälkihoitovaraus	720	668	668	668	-7,3 %
Muut toimintakulut	-20 606	-22 893	-22 938	-26 044	11,1 %
Vuokrat	-7 613	-7 314	-7 532	-7 832	-3,9 %
Jätevero	-8 974	-11 356	-11 184	-13 990	26,5 %
Kiinteistövero	-2 641	-2 700	-2 700	-2 700	2,2 %
Muut toimintakulut	-1 377	-1 523	-1 523	-1 523	10,6 %
TOIMINTAKATE	120 243	133 954	142 880	148 667	11,4 %
RAHOITUSTUOTOT JA -KULUT	-62 559	-66 744	-68 872	-70 462	6,7 %
Korkokulut	-62 559	-66 744	-68 872	-70 462	6,7 %
Korkokulut kaupungeille	-57 177	-62 964	-62 964	-62 964	10,1 %
Muut korkokulut	-5 382	-3 780	-5 908	-7 498	-29,8 %
VUOSIKATE	57 684	67 210	74 008	78 205	16,5 %
POISTOT	-78 592	-77 742	-81 517	-84 717	-1,1 %
TILIKAUDEN TULOS	-20 908	-10 532	-7 509	-6 512	-49,6 %
VARAUSTEN JA RAHASTOJEN MUUTOKSET	2 404	0	0	0	-100,0 %
TILIKAUDEN YLI-/ALIJÄÄMÄ	-18 504	-10 532	-7 509	-6 512	-43,1 %

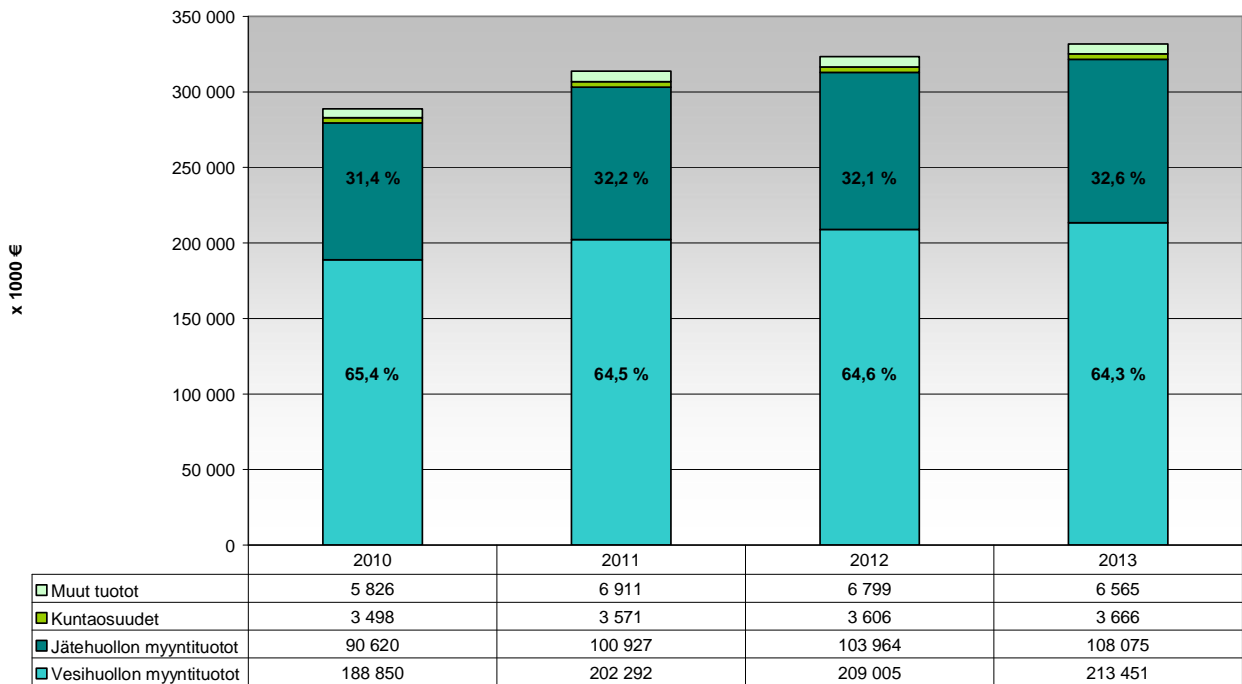
Tuloslaskelman esitystavassa on muutos aiempaan. Laskelmasta on eliminoitu kaikki toimialojen ja tulosalueiden väliset sisäiset erät, jotka esitetään ainoastaan kunkin toimialan ja tulosalueen omisissa tuloslaskelmissa. Aiemmin sisäiset erät ovat esitetty myös kuntayhtymätason tuloslaskelmassa sekä tuotoissa että kuluissa.

Tuloslaskelman erien sisältö ja muutokset käsitellään tarkemmin jäljempänä toimialojen ja tulosalueiden esitysten yhteydessä.

Taloussuunnitelma on laadittu koko suunnittelukauden 2011 - 2013 osalta vuoden 2011 rahanarvossa.

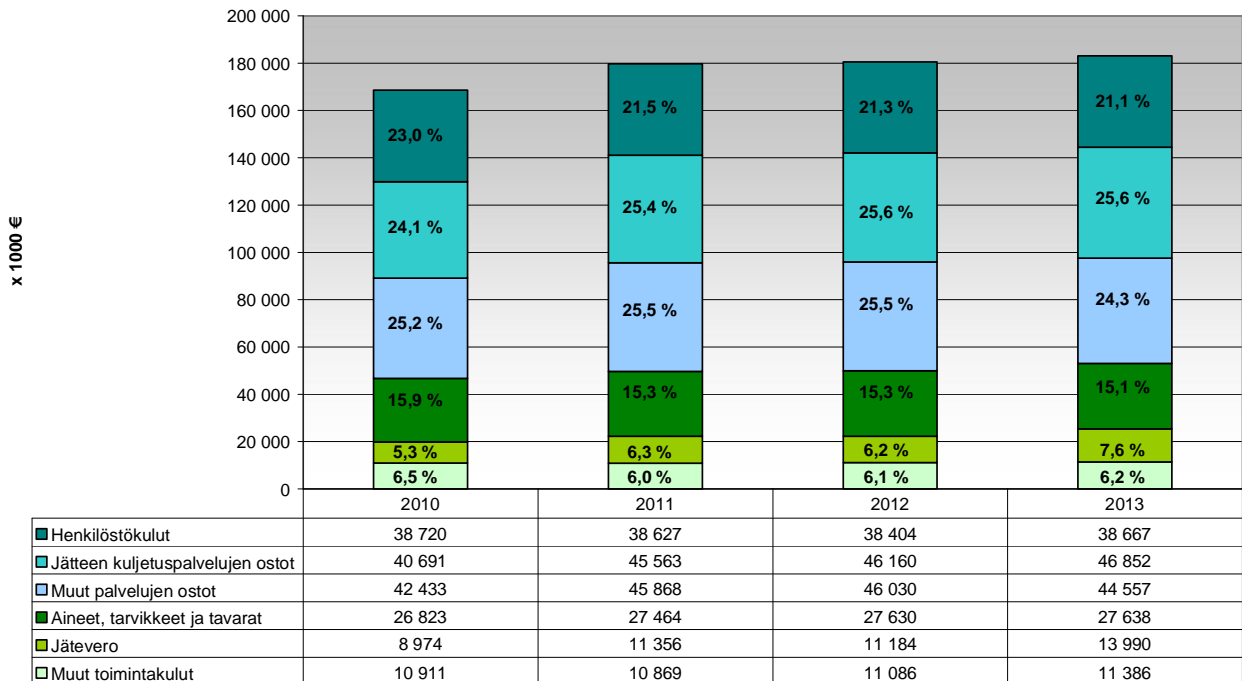
HSY:n toimintatuotot vuonna 2011 ovat 313,7 miljoonaa euroa, joka on 24,9 miljoonaa (8,6 %) enemmän vuoteen 2010 verrattuna.

Toimintatuotot



HSY:n toimintakulut vuonna 2011 ovat 179,7 miljoonaa euroa, joka on 11,2 miljoonaa (6,6 %) enemmän vuoteen 2010 verrattuna.

Toimintakulut



Tuloksen muodostuminen

Toimintatuottojen ja -kulujen erotuksena syntyvä toimintakate vuonna 2011 on 134,0 miljoonaa euroa (42,7 %), kun se vuonna 2010 oli 120,2 miljoonaa (41,6 %). Toimintakate paranee läpi suunnitelmakauden ollen 148,7 miljoonaa euroa (44,8 %) vuonna 2013.

Toimintakatteen ja rahoituserien erotuksena syntyvä vuosikate osoittaa sen tulo-rahoituksen, joka juoksevien menojen jälkeen jää jäljelle käytettäväksi investointeihin ja lainojen lyhennyksiin. Vuonna 2011 vuosikate on 67,2 miljoonaa euroa. Suhteellinen vuosikate paranee läpi suunnitelmakauden vuoden 2010 tasosta 20,0 % ollen lopulta 23,6 % vuonna 2013. Katteen parantumisesta huolimatta se ei riitä kattamaan kuntayhtymän kasvavaa investointitasoa, vaan investointien rahoittamiseksi on nostettava uutta ulkopuolista lainaa koko suunnitelmakauden ajan yhteensä noin 200 miljoonaa euroa. Tämä kasvattaa rahoituskuluja ja heikentää tulosta tulevina vuosina.

Tilikauden tulos muodostuu vuosikatteesta, josta on vähennetty käyttöomaisuudesta tehtävät pois-tot. Vuonna 2011 tilikauden tulos jää 10,5 miljoonaa alijäämäiseksi, kun se edellisenä vuonna oli 20,9 miljoonaa alijäämäinen. Suunnitelmakauden kuluessa alijäämä pienenee kaikkina vuosina ollen kauden lopulla enää 6,5 miljoonaa.

4.2. Tuloslaskelma toimialoittain 2011

x 1 000 euroa

	HSY YHTEENSÄ	Sisäisten eliminointi	Jätehuolto	Vesihuolto	Seutu- ja ymp.tieto	Hallintop.- keskus	Asiak.hall. matriisi	T&K- matriisi
TOIMINTATUOTOT (+)	313 701	-10 216	102 995	207 829	4 315	8 778	0	0
Myyntituotot	303 559	-10 016	101 017	204 112	390	8 056	0	0
Liiketoiminnan myyntituotot	303 559	-10 016	101 017	204 112	390	8 056	0	0
Vedenmyyntituotot	66 524		0	66 524	0	0	0	0
Vedenmyyntituotot, sisäiset	0	-16	0	16	0	0	0	0
Jätevesituotot	88 129		0	88 129	0	0	0	0
Jätevesituotot, sisäiset	0	-1 804	0	1 804	0	0	0	0
Perusmaksut	23 966		0	23 966	0	0	0	0
Vesihuollon liittymismaksut	14 902		0	14 902	0	0	0	0
Jätteen kuljetusmaksut	54 805		54 805	0	0	0	0	0
Jätteen käsittelymaksut	42 929		42 929	0	0	0	0	0
Jätteen käsittelymaksut, sisäiset	0	-90	90	0	0	0	0	0
Muut myyntituotot	12 304		3 193	8 771	260	80	0	0
Muut myyntituotot, sisäiset	0	-8 106	0	0	130	7 976	0	0
Kuntaosuudet	3 571		0	0	3 571	0	0	0
Maksutuotot	275		275	0	0	0	0	0
Tuet ja avustukset	1 000		633	0	354	13	0	0
Muut toimintatuotot	2 540	-200	1 070	962	0	709	0	0
Vuokratuotot	2 397		927	962	0	509	0	0
Vuokratuotot, sisäiset	0	-200	0	0	0	200	0	0
Muut toimintatuotot	143		143	0	0	0	0	0
Valmistus omaan käyttöön	2 755		0	2 755	0	0	0	0
TOIMINTAKULUT (-)	-179 747	10 216	-86 417	-91 337	-4 079	-8 003	-95	-33
Toimintakulut ilman sisäisiä eriä	-179 747		-81 788	-86 113	-3 716	-8 003	-95	-33
Henkilöstökulut	-38 627		-6 968	-25 820	-2 160	-3 679	0	0
Palkat ja palkkiot	-30 555		-5 295	-20 822	-1 641	-2 796	0	0
Henkilösivukulut	-8 073		-1 673	-4 997	-519	-883	0	0
Palvelujen ostot	-91 431	10 000	-65 936	-30 643	-1 558	-3 166	-95	-33
Jätteen kuljetuspalvelujen ostot	-45 563		-45 563	0	0	0	0	0
Muiden palvelujen ostot	-45 868		-15 940	-25 439	-1 195	-3 166	-95	-33
Muiden palvelujen ostot, sisäiset	0	10 000	-4 433	-5 204	-363	0	0	0
Aineet, tarvikkeet ja tavarat	-27 464	16	-2 202	-24 963	-135	-180	0	0
Jälkihoitovaraus	668		668	0	0	0	0	0
Muut toimintakulut	-22 893	200	-11 978	-9 911	-226	-978	0	0
Vuokrat	-7 314		-254	-5 861	-226	-973	0	0
Vuokrat, sisäiset	0	200	-180	-20	0	0	0	0
Jätevero	-11 356		-11 356	0	0	0	0	0
Kiinteistövero	-2 700		-100	-2 600	0	0	0	0
Muut toimintakulut	-1 523		-89	-1 430	0	-4	0	0
TOIMINTAKATE	133 954	0	16 579	116 492	236	775	-95	-33
RAHOITUSTUOTOT JA -KULUT	-66 744		-2 543	-64 189	0	-12	0	0
Korkokulut	-66 744		-2 543	-64 189	0	-12	0	0
Korkokulut kaupungeille	-62 964		0	-62 964	0	0	0	0
Muut korkokulut	-3 780		-2 543	-1 225	0	-12	0	0
VUOSIKATE	67 210	0	14 036	52 303	236	763	-95	-33
POISTOT	-77 742	0	-14 164	-62 500	-315	-763	0	0
TILIKAUDEN TULOS	-10 532	0	-128	-10 197	-79	0	-95	-33
VARAUSTEN JA RAHASTOJEN MUUTOKSET	0	0	0	0	0	0	0	0
TILIKAUDEN YLI-/ALIJÄÄMÄ	-10 532	0	-128	-10 197	-79	0	-95	-33

5. INVESTOINTIOSA

x 1000 euroa

	TA 2010	TAE 2011	TSE 2012	TSE 2013
Jätehuolto	28 747	26 785	42 720	27 415
Vesihuolto	65 100	89 700	103 500	101 100
Seutu- ja ympäristötieto	175	300	210	180
Kuntayhtymän johto ja hallintopalvelukeskus	500	1 920	1 045	669
Matriisitoiminnot	0	1 030	1 300	500
Investoinnit yhteensä ilman energiatukea	94 522	119 735	148 775	129 864
TEM:in energiatuki Ämmässuon kaasuvoimalaitokselle *)	-1 400	-2 000	0	0
Investoinnit yhteensä	93 122	117 735	148 775	129 864

*) energiatukea ei mukana hyväksytyssä talousarviossa 2010, tukipäätös saatu vuoden 2010 aikana.

Investointien tarkempi sisältö on eritelty jäljempänä toimiala- ja tulosaluekohtaisten esitysten yhteydessä.

6. RAHOITUSOSA

Kuntayhtymän toimintakate ei riitä kattamaan jäsenkunnille maksettavia perustamislainojen korkoja ja suunniteltua investointitasoa, jonka vuoksi maksuvalmiuden ja talouden tasapainon turvaamiseksi joudutaan turvautumaan ulkopuoliseen rahoitukseen läpi suunnitelmakauden. Toiminnan alkuvaiheessa rahoitustarvetta lisää se, että pääkaupunkiseudun vesilaitosten käyttöpääoma ei siirtynyt kuntayhtymälle vuoden 2010 alussa.

Kuntayhtymän perustajakuntien ulkopuolinen lainakanta vuoden 2010 alussa oli n. 142 miljoonaa euroa. Arvio vuoden lopun lainakannasta on 190 milj. euroa, josta 35 miljoonaa on lyhytaikaista lainaa. Vuonna 2011 tarvittavan pitkäaikaisen lisärahoituksen määräksi arvioidaan 61 miljoonaa euroa ja vuosina 2012 - 2013 yhteensä 140 miljoonaa euroa.

x 1 000 euroa

	TA 2010	TAE 2011	TSE 2012	TSE 2013
Toiminnan ja investointien rahavirta				
Toiminnan rahavirta				
Toimintakate	120 243	133 954	142 880	148 667
Korkotuotot				
Muut rahoitustuotot				
Rahoitustuotot ja -kulut	-62 559	-66 744	-68 872	-70 462
- Omistajakunnille maksettavat (perust lainat)	-57 177	-62 964	-62 964	-62 964
- Ulkopuol. rah. laitoksille maksettavat	-5 382	-3 780	-5 908	-7 498
Muut rahoituskulut				
Satunnaiset erät				
Tulorahoituksen korjauserät	-720	56 964	668	67 878
Tulorahoituksen korjauserät		668	668	74 676
Tulorahoituksen korjauserät				668
Tulorahoituksen korjauserät				78 873
Investointien rahavirta				
Investointimenot	-95 142	-119 735	-148 775	-129 864
Rahoitusosuudet investointimenoihin	620	2 000		
Pysyvien vastaavien hyödykkeiden luovutustulot	-94 522	-117 735	-148 775	-129 864
Toiminnan ja investointien rahavirta	-37 558	-49 857	-74 099	-50 991
Rahoituksen rahavirta				
Lainakannan muutokset				
Pitkäaikaisten lainojen lisäys	25 000	61 000	80 000	60 000
Pitkäaikaisten lainojen vähennys	-11 712	-8 212	-7 712	-7 927
Lyhytaikaisten lainojen muutos	35 000	48 288	0	52 073
Lyhytaikaisten lainojen muutos		0	52 788	0
Lyhytaikaisten lainojen muutos		0	0	72 288
Lyhytaikaisten lainojen muutos		0	0	0
Oman pääoman muutokset	0	0	0	0
Muut maksuvalmiuden muutokset				
Toimeksiantojen varojen ja pääomien muutokset				
Vaihto-omaisuuden muutos				
Saamisten muutos	-15 000			
Korottomien velkojen muutos	15 000	0	0	0
Korottomien velkojen muutos		0	0	0
Rahoituksen rahavirta	48 288	52 788	72 288	52 073
Rahavarojen muutos	10 730	2 931	-1 811	1 082
Rahavarojen muutos				
Rahavarat 31.12	2 295	5 226	3 415	4 497
Rahavarat 1.1	-8 435	10 730	2 295	2 931
Rahavarat 1.1			5 226	-1 811
Rahavarat 1.1				3 415
Rahavarat 1.1				1 082

Vuonna 2011 jäsenkunnille maksettavat perustamislainojen korot ovat eritelty kaupungeittain alla olevassa taulukossa. Lainamäärissä on huomioitu kesäkuussa 2010 lisäluovutuskirjassa täsmäytetyt lopulliset vesihuoltolaitostointojen luovutushinnat.

Jäsenkunta	Laina, euroa	Osuus, %	Korko-%	Korko, euroa
Helsinki	686 744 279	57,8 %	5,30	36 397 447
Espoo	262 089 029	22,1 %	5,30	13 890 719
Vantaa	234 783 241	19,8 %	5,30	12 443 512
Kauniainen	4 385 600	0,4 %	5,30	232 437
Yhteensä	1 188 022 149	100,0 %	5,30	62 964 114

7. HENKILÖSTÖ

HSY:n henkilöstömäärän kehitys 2010 - 2013 on kuvattu alla olevassa taulukossa.

	Henkilötyövuodet 31.12.2008	Henkilötyövuodet 31.12.2010	Henkilötyövuodet 31.12.2011	Henkilötyövuodet 31.12.2012	Henkilötyövuodet 31.12.2013
Kuntayhtymän johto		3,0	3,0	3,0	3,0
Hallintopalvelukeskus		65,8	62,3	61,2	60,2
Jätehuolto		134,8	133,5	135,7	137,0
Vesihuolto					
<i>Vesihuollon johto</i>		2,0	2,0	2,0	2,0
<i>Liiketoimintojen tuki</i>		50,1	49,9	46,1	44,6
<i>Toimialapalvelut</i>		43,8	42,8	44,8	43,8
<i>Verkko-osasto</i>		190,0	190,0	188,0	186,0
<i>Jätevedenpuhdistus</i>		111,4	112,6	112,6	112,6
<i>Vedenpuhdistus</i>		79,5	78,5	76,2	76,0
<i>Investoinnit</i>		34,0	37,0	37,0	37,0
Vesihuolto yhteensä		510,8	512,7	506,6	501,9
Seutu- ja ympäristötieto		33,9	35,8	35,0	34,8
Ostopalvelu vesihuolto	10				
HSY YHTEENSÄ	780	748,3	747,3	741,5	736,9

Henkilöstönäkökulmasta keskeiset kaksi strategista päämäärää ovat

- Synergisten prosessien vahvistaminen ja tehokkuushyötyjen aikaansaaminen
- Henkilöstön osaamisen kehittäminen ja vetovoimaisen työnantajakuva luominen.

Päämäärien kautta on mahdollisuus varmistaa henkilöstöressurssien tehokas käyttäminen, parantaa henkilöstön työhyvinvointia sekä luoda HSY:lle hyvä työnantajakuva

Synergisia prosesseja vahvistetaan ja tehokkuushyötyjä arvioidaan saatavan mm. tukemalla henkilöstösuunnittelua yhtenäisellä henkilöstösuunnittelun mallilla. Henkilöstösuunnittelussa on keskeistä osaamisenäkökulman korostaminen. Koska HSY toimii pääomavaltaisilla toimialoilla, henkilöstön osaamisen kehittäminen ja osaamisen säilyttäminen on tärkeää, jotta saamme aikaan hyötyjä mm. ostotoiminnassa ja investointihankkeiden suunnittelussa ja toteuttamisessa. Strategiset osaamistarpeet määritellään vuonna 2010 ja ne sisältyvät vuodelle 2011 laadittavaan henkilöstön koulutus- ja kehittämisohjelmaan.

Päämääräksi asetettu työnantajakuva parantaminen pitää sisällään keskeisiä henkilöstön hyvinvointia edistäviä asioita kuten hyvän johtamiseen, riittävän osaamisen jne. Osittain työnantajakuva edistetään myös ulkoisilla hankkeilla, kuten oppilaitosyhteistyöllä. Työnantajakuvatutkimus sekä työhyvinvointia mittaava henkilöstökysely toteutetaan vuonna 2011.

HSY:n toiminnan aloittamiseen liittyy keskeisesti yhdistämisen synergiaetujen hakeminen. Synergiaetuja on saatavissa osin hankinnoissa ja osin henkilöstömenoissa tehokkuutta parantamalla ja päällekkäisyyksiä poistamalla. Käynnistysvaiheessa toimintojen kehittämishankkeet vaativat ylimääräisiä resursseja hankkeiden suunnitteluun ja läpivientiin, jonka vuoksi synergiaedut ovat saatavilla vasta suunnittelukauden lopulla.

Henkilöstömäärää on tietoisesti vähennetty vesilaitoksissa jo ennen fuusiota. Lisäksi HSY hoitaa nyt omana työnä, pääosin Hallintopalvelukeskuksen henkilöstöllä, kaupunkien vesilaitosten ostopalveluina hankkimia hallinnon ym. palveluja noin kymmentä henkilötyövuotta vastaavan määrän.

HSY:n toiminnan käynnistymisvaiheessa henkilöstöresurssi väheni aiempaan verrattuna hallinnon tehtävissä ja vesilaitostoiminnoissa siten kaikkiaan yhteensä 33 henkilötyövuoden verran. HSY:n suunnittelukaudella 2011 - 2013 henkilöstömäärä alenisi edelleen 10,1 henkilötyövuodella. Kaikkiaan laskennallinen henkilötyövuosilla mitattu henkilöstöresurssin kokonaisvähennys vuoden 2013 loppuun mennessä on siten 43,1 henkilötyövuotta.

Henkilöstömäärätarvetta alentavia synergiahankkeita ovat suunnittelukaudella ainakin mm. asiakaspalvelun uudelleenjärjestelyt, hankintatoimen kehittäminen, hallinnon tehokkuuden parantaminen sekä vesihuollon toimialalla tapahtuvat muut järjestelyt. Henkilöstön määrää on mahdollisuus vähentää näissä toiminnoissa uusien toimintatapojen sekä eläköitymisen ja vaihtuvuuden myötä.

Suunnittelukaudella HSY:n toiminta laajenee jossain määrin. Jätehuollon toimialalla käynnistyy vuonna 2013 uusi Ruskeasuon sorttiasema ja muutenkin jätteen käsittelyn volyymi lisääntyy, joista aiheutuvat henkilöstölisäykset on otettu huomioon vuodelle 2013.

8. JÄTEHUOLTO

Jätehuollon toimiala järjestää asuinkiinteistöjen ja julkishallinnon jätehuollon pääkaupunkiseudulla, hoitaa hyöty- ja ongelmajätteiden keräyksen sekä antaa muun muassa lajittelua ohjaavat jätehuoltomääräykset.

8.1. Sitovat määrärahat ja tuloarviot

-	toimintakulut ilman jäteveroa	75 061 000 €
-	investointimenot ilman TEM:in energiatukea	26 785 000 €

8.2. Toiminnalliset tavoitteet

Näkökulma	Strateginen päämäärä	Tavoite 2011 – 2013	Mittari	Tavoite TA2010	2011	2012	2013	Mittarin kuvaus	
Yhteiskunnallisen vaikutuksen vuosisuunnitelma	Toimia ympäristövastuullisena edelläkävijänä yhteistyössä seudun kuntien kanssa	Jätteen synnyn ehkäisy	Pääkaupunkiseudun ja Kirkkonummen asukkaista yhä useampi, vuonna 2013 vähintään 21 % etsii tietoa kohtullisesta kuluttamisesta tai jätteen synnyn ehkäisystä	Osuus asukkaista, %	22	19	20	21	Tietoa etsivien asukkaiden määrä saadaan vuosittain pääkaupunkiseudun asukkaille tehdystä kirjekyselystä, jossa on noin tuhat vastaajaa.
		Hyötykäyttö	Pääkaupunkiseudun ja Kirkkonummen asukkaiden jätteiden lajittelu hyötykäyttöön tehostuu siten, että vuonna 2013 keskimäärin 70% pääkaupunkiseudun asukkaista ilmoittaa lajittelevansa jätteensä säännöllisesti.	Lajitteluaste, %	67	68	69	70	Säännöllisesti jätteitä lajittelevien asukkaiden määrä saadaan vuosittain pääkaupunkiseudun asukkaille tehdystä kirjekyselystä, jossa on noin tuhat vastaajaa. Lajitteluaktiivisuutta seurataan seuraavista jätelajeista: biojäte, lasi, paperi, kartonki, sähkö- ja elektroniikkaromu, metalliromu ja pienmetalli sekä paristot ja muut ongelmajätteet.
			HSY:n käsittelemän jätteen hyötykäyttöaste nousee 47 prosenttiin vuoteen 2013 mennessä	Osuus vastaanotetusta jätteestä, %	44	45	46	47	Hyötykäyttöaste on Ämmässuolla käsiteltävä hyödynnettävä jättemäärä suhteessa vastaanotettuun kokonaisjättemäärään.
			HSY:n kaatopaikoilla tuotetun kaatopaikkakaasun hyötykäyttöaste nousee 90 prosenttiin vuoteen 2013 mennessä	Osuus kerätystä kaasusta, %	80	80	85	90	
Jätehuoltopalvelut		Euro 4 ja sitä vähäpäästöisempien jäteautojen osuus jätteenkuljetuksen kokonaisautokannasta kasvaa	Osuus, %	30	32	34	36	Tunnusluvun laskentaperusteena on Euro 4:n ja sitä vähäpäästöisempien jäteautojen osuus jätteenkuljetuksen kokonaisautokannasta.	

Näkökulma	Strateginen päämäärä	Tavoite 2011 – 2013	Mittari	Tavoite TA2010	2011	2012	2013	Mittarin kuvaus	
Asiakasvaikut- tavuus	Edistää sähköisiä palveluja ja yhden luokun periaatetta	Jätehuoltopalvelut	Asiakkaille tarjotaan mahdollisuus tehdä jätehuollon palveluliittymiä internetin välityksellä vuodesta 2010 alkaen	Osuus, %	10	10	14	18	Sähköisesti tehtyjen palveluliittymien osuus suhteessa liittymien kokonaismäärään, %
			Sortti-asemien asiakas- määrä kasvaa kasvaa vuosien 2011-2013 aikana saavuttaen 297000 kävijän tason vuonna 2013	Asiakas- määrä, tuhatta kävijää	266	288	293	297	Tunnusluku on Sortti-asemien asiakaskäyntien kokonaismäärä.
Talouden hallinta	Saavuttaa talouden tasapaino pitkjänteisellä taksapolitiikalla ja elinkaariajatteluun perustuvalla toiminnalla				Sisältyy yhtymätason tavoitteisiin				
Prosessit ja rakenteet	Vahvistaa synergisiä prosesseja ja aikaansaada tehokkuushyötyjä	Jätehuoltopalvelut	Jätteen kuljetukseen ja tyhjennykseen liittyvien valitusten määrä vähenee 0,5 valitukseen/1000 tyhjennystä vuoteen 2013 mennessä	Valitus-promille, %	0,7	0,6	0,55	0,5	Tunnusluku saadaan asiakasvalitusten seurantajärjestelmästä.
			Jäteastoiden tyhjennyksen oikea-aikaisuus	Tyhjennysvarmuusprosentti, %	95	95,5	96	96,5	Tyhjennysvarmuusprosentti lasketaan suhteuttamalla sovitusta aikataulusta poikkeavien tyhjennysten määrä kokonaistyhjennysten määrään.
			Ympäristöystävällinen jätteen käsittely ja loppusijoitus	Kaatopaikkatoiminnasta aiheutuvien hajuhaittojen määrä kaatopaikan ympäristössä	TRS mittaus, µg/m ³	2	1,6	1,4	1,2
Henkilöstön uudistuminen ja työkyky	Kehittää henkilöstön osaamista ja luoda vetovoimainen työnantajakuva				Sisältyy yhtymätason tavoitteisiin				

Lisäksi jätehuollolla on kaksi yhtymätason strategiseksi tavoitteeksi nostettua tavoitetta: Biojätteen mädättämöhankkeen eteneminen ja jätehuollon omavaraisuusaste.

Yhteiskunnallinen vaikuttavuus ja ympäristövastuullisuus toteutuvat biojätteen mädättämöhankkeessa. Mädättämön rakentaminen mahdollistaa kaiken erilliskerätyn biojätteen käsittelyn laitosmaisesti ja samalla tuotekaasu saadaan energiatehokkaasti hyödynnettyä.

Talouden näkökulmassa omavaraisuusaste mittaa velkarasitteen suuruutta ja tavoitteena on, että jätehuollon omavaraisuusaste ei laske suunnitelmakaudella.

8.3. Toiminta

Jätteenkuljetusurakoita kilpailutetaan

Suunnitelmakaudella 2011 - 2013 kilpailutetaan urakka-aikataulun mukaisesti seka- ja biojäteurakoita. Viiden vuoden mittaisten urakoiden kilpailutuksia järjestetään kaksi vuodessa, keväisin ja syksyisin. Jokaisessa kilpailussa on mukana viidestä kymmeneen urakka-aluetta. Yksi urakka-alue vastaa yhden tai kahden jäteauton viiden vuoden työpanosta. Jätteenkuljetusten kilpailuttamisessa otetaan huomioon Helsingin keskustan ns. ympäristövyöhykkeen vaatimukset kuljetuskalustolle ja niiden päästöille.

Jätehuoltopalvelujen laadun varmistamiseksi vuonna 2010 otettiin käyttöön jätteenkuljetusten toimitusvarmuus -mittari, jolla seurataan jäteastiatyhjennysten oikea-aikaisuutta. Mittari liitetään uusissa jätteenkuljetusurakoissa osaksi jätteenkuljetusten bonusjärjestelmää.

Uusia sortti-asemia ja aluekeräyspisteitä rakennetaan

Suunnitelmakauden aikana Sortti-asemien asiakasmäärät tulevat edelleen kasvamaan, jonka vuoksi kaavoitus kahdelle uudelle asemalle on aloitettu. Ruskeasannan Sortti-aseman rakentaminen aloitetaan vuonna 2011 ja se otetaan käyttöön vuoden 2012 aikana. Kirkkonummen Sortti-aseman rakentaminen alkaa 2013. Alueella käynnissä oleva asemakaavoitusprosessi voi viivästyttää Sortti-aseman rakentamista.

Aluekeräyspisteiden uudistusta jatketaan edelleen. Kauniaisten ja Vantaan kaupunkien sekä Kirkkonummen kunnan osalta rakentaminen on saatettu lähes valmiiksi vuoden 2011 alkuun mennessä. Espoon kaupungin osalta kartoitus ja rakentaminen ovat käynnissä. Helsingin kartoitus toteutetaan vuonna 2011 ja rakentaminen ajoittuu pääosin vuosille 2011 ja 2012, jonka jälkeen keräyspisteuudistus olisi pääkaupunkiseudulla valmis. Erityisesti Helsingin alueen rakentamista pyritään kiihdyttämään.

Ämmässuon jätteenkäsittelykeskuksen toimintaa kehitetään

Vastaanotettavan sekajätteen määrän oletetaan pysyvän lähivuosina nykytasollaan. Tavanomaisen jätteen käsittely jatkuu edellisvuosien tapaan niin, että toiminnassa kiinnitetään erityistä huomiota suotovesien ja hajuhaittojen hallintaan. Kaatopaikkavesien hallintaa parannetaan edelleen vuoden 2010 alussa käyttöönotetun kierrätysvesijärjestelmän avulla. Suunnitelmakaudella rakennetaan kaatopaikalle kaasun keräily- ja tuoton lisäämisen kannalta välttämättömät suotoveden imeytysjärjestelmät ja kaasun keräysjärjestelmät.

Vuonna 2011 selvitetään mahdollisuudet paalata sekajätettä varastoon. Sekajätteen murskaus ja paalaus mahdollistaa jätteen varastoinnin arviolta vuoden 2013 lopussa käyttöönotettavan jätevoimalan huoltoseisokkien ja mahdollisten käyttöhäiriöiden aikana. Toiminnan tavoitteena on minimoida kaatopaikalle loppusijoitettavan sekajätteen määrä ja kaatopaikkatoiminnasta aiheutuvat ympäristöhaitat sekä jäteveroseuraamukset.

Vastaanotettavan biojätteen määrän arvioidaan kasvavan vuosittain noin 4 %. Biojätteen määrä ylittää jo tällä hetkellä käytössä olevan kompostointilaitoksen nimelliskapasiteetin lähes 10 000 tonnilla, minkä vuoksi biojätettä joudutaan kuljettamaan vuosina 2011 ja 2012 muualle käsiteltäväksi. Biojätteen käsittelykapasiteettia tullaan lisäämään merkittävästi rakentamalla mädätyslaitos. Laitos otetaan käyttöön vuonna 2013. Mädätysprosessissa muodostuva biokaasu hyödynnetään sähkön ja lämmön tuotannossa. Valmis komposti jatkojalostetaan mullan raaka-aineeksi tai hyödynnetään kaatopaikan viherrakentamisessa ja hoidossa.

Vuonna 2011 aloitetaan sellaisten pilaantuneiden maiden käsittely, joiden hiilivetytypitoisuudet ylittävät valtioneuvoston antaman asetuksen 214 / 2007 ylemmät ohjearvot. Käsittelyssä maat puhdistetaan niin, että maita voidaan hyödyntää vanhan kaatopaikan muotoilussa ja uuden kaatopaikan hoitamisessa. Betonijäte murskataan ja siitä erotetaan kierrätykseen soveltuva metalli. Betonimurske hyödynnetään edelleen kaatopaikan rakenteissa. Maan ja jätteiden seosten käsittelyä jatketaan ja tehostetaan. Jättemateriaali seulotaan erilleen maa-aineksista siten, että loppusijoitettavan ja siten jäteverollisen materiaalin määrät saadaan mahdollisimman vähäisiksi. Samalla käsittely tuottaa puhtaita maa-aineksia, joita hyödynnetään kaatopaikan rakenteissa ja viherrakentamisessa.

Suunnitelmakaudella valmistaudutaan jätevoimalan tuhkien ja kuonien käsittelyyn sekä suunnitellaan ja mitoitetaan toimintaa muutoinkin vastaamaan tilannetta, jossa jätevoimala on otettu käyttöön.

Jätteen synnyn ehkäisyä tukevia hankkeita jatketaan

Jätteen synnyn ehkäisyn (JSE) kolmivuotinen Jesse-hanke päättyy vuonna 2010. Hankkeen tulokset valmistuvat kokonaan ja raportoidaan alkuvuodesta 2011, jolloin järjestetään myös hankkeen päätösseminaari. Suunnitelmakaudella jatketaan ekotukihenkilöiden kouluttamista kunnissa sekä kummikouluohjelmaa ja sen kehittämistä vuosille 2010 - 2012 myönnetyn Euroopan aluekehitysrahaston (EAKR) rahoituksen turvin. Asukkaille järjestetään kampanjat kotitalousjätteiden CO₂-laskurista ja vähäjätteisistä joululahjoista. Joulukampanjointi ja kummikouluohjelma jatkuvat koko suunnittelukauden ajan. "Fiksu vähentää jätettä" -sivustoa kehitetään edelleen.

Euroopan aluekehitysrahastolta saataneen rahoitusta uusien jätteen määrän vähentämiseen tähtäävien hankkeiden aloittamisen. Vuonna 2011 hankkeessa kartoitetaan Fiksu-oppimateriaalin lisäämistä kuntien sähköisiin oppimisympäristöihin, ja tehdään jätemääräseuranta alueen peruskouluille. Kotitalouksien ruokajätteen määrää pyritään vähentämään hakemalla uusia neuvontatapoja. Julkishallinnon jätemäärän vähentämisestä haetaan tapausesimerkkejä erityisesti materiaali- ja kustannussäästöistä ja tuotetaan isännöitsijöitä varten asukasneuvonnan palvelukonsepti.

Vuonna 2011 järjestetään risujen keräyskokeilu. EAKR -rahoitus mahdollistaa myös laajemman kiinteistökohtaisen kompostoinnin edistämisen. Vuonna 2011 valmistellaan biojätteen passiivisille lajittelijoille kampanjakonsepti, joka toteutetaan suunnittelukaudella. Alueelle perustetun uuden ilmastoneuvontakeskus Ilmastoinfon kanssa tehdään yhteistyötä.

Uuden jätelain astuttua voimaan arviolta vuoden 2011 alkupuolella kerrotaan muutoksesta asukkaille ja muille sidosryhmille. Jätehuoltomääräykset uudistetaan uuden jätelain ja HSY:n hallituksen linjausten mukaisesti, varaudutaan mahdollisten toiminnanmuutosten neuvontaan ja viestintään sekä päivitetään jätehuollon muut materiaalit tarvittavin osin.

Jätehuollon tutkimus-, koe- ja kehittämistoimintaa jatketaan Pro for Waste-tutkimusohjelmassa osana HSY:n T&K matriisitoimintaa. Jätteen syntyä ehkäistään käynnistämällä materiaali- ja energiatehokkuutta edistäviä kehityshankkeita sekä toteuttamalla jätevirtojen määrä- ja laatuselvityksiä.

8.4. Käyttötalous

x 1 000 euroa

	TA 2010	TAE 2011	TSE 2012	TSE 2013	muutos-% TA2010/2011
TOIMINTATUOTOT (+)	92 097	102 995	105 986	110 039	11,8 %
Toimintatuotot ilman sisäisiä eriä	92 029	102 905	105 896	109 949	11,8 %
Myyntituotot	90 688	101 017	104 054	108 165	11,4 %
Liiketoiminnan myyntituotot	90 688	101 017	104 054	108 165	11,4 %
<i>Jätteen kuljetusmaksut</i>	49 566	54 805	55 606	56 400	10,6 %
<i>Jätteen käsittelymaksut</i>	38 227	42 929	44 672	47 984	12,3 %
<i>Jätteen käsittelymaksut, sisäiset</i>	68	90	90	90	32,4 %
<i>Muut myyntituotot</i>	2 827	3 193	3 686	3 691	12,9 %
Maksutuotot	225	275	280	282	22,2 %
Tuet ja avustukset	100	633	546	486	532,6 %
Muut toimintatuotot	1 084	1 070	1 106	1 106	-1,3 %
Vuokratuotot	879	927	943	943	5,4 %
Muut toimintatuotot	205	143	163	163	-30,2 %
TOIMINTAKULUT (-)	-75 057	-86 417	-88 238	-91 855	15,1 %
Toimintakulut ilman sisäisiä eriä	-71 405	-81 788	-83 549	-86 974	14,5 %
Henkilöstökulut	-6 701	-6 968	-7 112	-7 237	4,0 %
Palkat ja palkkiot	-5 115	-5 295	-5 392	-5 478	3,5 %
Henkilösivukulut	-1 586	-1 673	-1 720	-1 758	5,5 %
Palvelujen ostot	-57 165	-65 936	-67 665	-68 226	15,3 %
Jätteen kuljetuspalvelujen ostot	-40 691	-45 563	-46 160	-46 852	12,0 %
Muiden palvelujen ostot	-12 996	-15 940	-17 017	-16 704	22,7 %
Muiden palvelujen ostot, sisäiset	-3 478	-4 433	-4 488	-4 670	27,5 %
Aineet, tarvikkeet ja tavarat	-2 362	-2 202	-2 315	-2 428	-6,8 %
Ostot tilikauden aikana	-2 362	-2 186	-2 299	-2 408	-7,4 %
Ostot tilikauden aikana, sisäiset	0	-16	-16	-20	-
Jälkihoitovaraus	720	668	668	668	-7,3 %
Muut toimintakulut	-9 550	-11 978	-11 814	-14 633	25,4 %
Vuokrat	-254	-254	-256	-264	-0,1 %
Vuokrat, sisäiset	-174	-180	-185	-191	3,2 %
Jätevero	-8 974	-11 356	-11 184	-13 990	26,5 %
Kiinteistövero	-41	-100	-100	-100	143,9 %
Muut toimintakulut	-106	-89	-88	-88	-16,4 %
TOIMINTAKATE	17 040	16 579	17 748	18 184	-2,7 %
RAHOITUSTUOTOT JA -KULUT	-5 000	-2 543	-3 083	-3 611	-49,1 %
VUOSIKATE	12 040	14 036	14 665	14 573	16,6 %
POISTOT	-14 444	-14 164	-14 914	-14 675	-1,9 %
TILIKAUDEN TULOS	-2 404	-128	-249	-101	-94,7 %
VARAUSTEN JA RAHASTOJEN MUUTOKSET	2 404	0	0	0	-100,0 %
TILIKAUDEN YLI-/ALIJÄÄMÄ	0	-128	-249	-101	-

Toimintatuotot

Jätehuollon toimintatuotot vuonna 2011 ovat 103 milj. euroa, 10,9 miljoonaa (11,8 %) enemmän talousarvioon 2010 verrattuna. Toimintatuotot kasvavat koko suunnitelmakauden ajan siten, että vuonna 2013 ne ovat 110,0 miljoonaa euroa. Tuloja kasvattavat palveluhintojen korotusten lisäksi suoritämäärien kasvu ja kaatopaikkakaasun tehokkaampi hyötykäyttö.

Myyntituotot on budjetoitu hallitukselle erikseen päätettäväksi tuotaviin palveluhintoihin perustuen. Asiakaskiinteistöjen palveluhintoja esitetään korotettavaksi vuonna 2011 keskimäärin noin 6 %. Suurin korotuspaine aiheutuu jäteveron noususta (4,5 %). Hintoihin vaikuttavat lisäksi 600 litran sekajäteastian tilavuuspainon tarkistus (1 %) ja kuljetuskustannusten arvioitu nousu (0,5 %).

Sekajätteen vastaanottohintaa esitetään nostettavaksi jäteveron aiheuttaman korotuksen verran (9,8 %). Biojätteen vastaanottohintaa esitetään nostettavaksi 7,2 % eli siten, että biojätteen vastaanottohintaa saadaan lähemmäksi biojätteen todellista käsittelykustannusta. Tällä hetkellä osa biojätteen käsittelyn kustannuksista joudutaan kattamaan muiden jätteiden kuten sekajätteen vastaanotosta saatavilla tuloilla.

Toimintakulut

Jätehuollon toimintakulut vuonna 2011 ovat 86,4 miljoonaa euroa, 11,4 miljoonaa (15,1 %) enemmän talousarvioon 2010 verrattuna. Merkittävin muutos toimintakuluissa aiheutuu jäteveron korotuksesta, joka 1.10.2010 jäteverolaista annetun esityksen mukaan nousee vuoden 2011 alusta 30 eurosta 40 euroon/tonni ja edelleen vuoden 2013 alusta 40 eurosta 50 euroon/tonni. Vuonna 2011 tämä lisää jätehuollon maksamaa jäteveron määrää noin 2,8 miljoonaa euroa ja saman verran vuonna 2013. Jätevero ja sen korotus vaikuttaa voimakkaasti jätehuollon toimintakuluihin, koska alueella syntyvän sekajätteen pääasiallisena käsittelytapana on tällä hetkellä ja aina vuoteen 2014 asti kaatopaikkasijoitus.

Käytössä olevan laskutuskäytännön mukaan HSY:n kilpailuttamista jätekuormista kuljetusurakoitsijat maksavat jätteenkäsittelykeskuksessa punnitusperusteisen käsittelymaksun, joka korvataan urakoitsijoille laskennallisen astiakohtaisen jäteastiapainon perusteella. Tämä käytäntö mahdollistaa sen, että kuljetusurakoitsijat voivat tuoda kuormissaan myös muuta kuin HSY:n kilpailuttamaa jätettä, minkä avulla saavutetaan tehokas ja ympäristöystävällinen kuljetuslogistiikka. Toimintakuluissa jäteveron korotusvaikutus on yhteensä noin 4,6 milj. euroa, koska kilpailutettujen kuljetusurakoiden käsittelymaksut näkyvät tuloslaskelmassa sekä asiakkaiden maksamina tuloina että kuljetusyrityksille korvattavina menoina. Kuljetuspalvelujen kustannuksia lisää myös suoritemäärien kasvu sekä 600 litran sekajäteastian tilavuuspainon tarkistaminen, joka vaikuttaa kuljetusurakoitsijoille maksettaviin korvauksiin.

Muiden palvelujen ostojen kasvusta merkittävin osa aiheutuu uusista voimakkaasti pilaantuneiden maiden käsittelytoiminnan ja sekajätteen murskaus- ja paalaustoiminnan käynnistämisestä sekä maan ja jätteen jalostustoiminnan laajentamisesta. Edellä mainittujen jätteen jalostustoimintojen käyttökustannukset ovat vuodessa noin 2 milj. euroa. Jätteiden jalostamisesta aiheutuvat kulut katetaan jätteiden vastaanotosta saatavilla maksuilla sekä supistuvina jäteverokuluina. Palvelujen ostoja lisää myös hallintopalvelukeskuksen sisäisten palveluveloitusten kasvu.

Henkilöstökulut kasvavat suunnitelmakauden aikana toiminnan laajenemisen seurauksena. Jätteen käsittelyn volyymin lisääntymisen lisäksi suunnitelmakauden aikana käynnistyy Ruskeasuon uuden sorttiaseman toiminta, josta aiheutuvat henkilöstömäärän lisäykset on huomioitu henkilöstökulussa.

Vuonna 2011 toimintakate on 16,1 % (16,6 miljoonaa euroa), kun se talousarviossa 2010 oli 18,5 % (17,0 miljoonaa). Kate paranee suunnitelmakauden aikana ollen kauden lopussa 16,5 % (18,2 miljoonaa euroa).

Rahoituskulut vuonna 2011 ovat 2,5 miljoonaa euroa, kun talousarviossa 2010 ne olivat 5,0 miljoonaa. Ero aiheutuu ulkopuolisen rahoituksen alhaisesta korkotasosta, jonka arvioidaan pysyvän suhteellisen matalalla tasolla koko suunnitelmakauden ajan. Rahoituskulut kuitenkin kasvavat jatkossa paitsi korkotason nousun, myös lainakannan kasvaessa investointien rahoittamiseksi nostettavien uusien pitkäaikaisten lainojen takia.

Vuosikate on koko suunnitelmakauden ajan pienempi kuin investointitaso, jonka vuoksi tulo-rahoitus ei riitä kattamaan investointeja, vaan niiden rahoittamiseksi on nostettava uutta pitkäaikaista lainaa kaikkina suunnitelmavuosina.

8.5. Investoinnit

x 1000 euroa

	TA 2010	TAE 2011	TSE 2012	TSE 2013
ALUEPALVELUJEN INVESTOINNIT	2 225	2 680	6 040	3 320
Aluepalvelujen kalustohankinnat	215	150	400	200
Aluekeräysverkoston perustaminen	700	600	500	100
Ongelmajätteen kalustohankinnat	50	20	20	30
Aluepalvelujen korjaus- ja täydennystyöt	500	260	270	270
Sortiasemien rakentaminen	760	1 650	4 850	2 720
KÄSITTELYPALVELUJEN INVESTOINNIT	25 277	20 975	35 350	23 345
Laajennusalue	2 610	5 780	6 980	4 160
Jätteen energiakäyttö	50	250	2 600	1 570
Muut ämmässuon täydennystyöt	5 700	3 640	2 210	4 380
Käsittelypalvelujen koneet ja laitteet	82	0	0	0
Biojätteen käsittely	3 950	6 950	19 250	7 370
Ämmässuon kaasujärjestelmä	8 605	1 880	1 455	1 020
Kaatopaikan viimeistely	4 280	2 475	2 855	4 845
MUUT INVESTOINNIT	1 245	3 130	1 330	750
Suljettujen kaatopaikkojen jälkihoito	0	900	600	0
Maanhankinta	1 000	2 000	500	500
IT-investoinnit	245	230	230	250
Jätehuollon investoinnit yhteensä ilman energiatukea	28 747	26 785	42 720	27 415
TEM:in energiatuki Ämmässuon kaasuvoimalaitokselle *)	-1 400	-2 000	0	0
JÄTEHUOLLON INVESTOINNIT YHTEENSÄ	27 347	24 785	42 720	27 415

*) energiatukea ei mukana hyväksytyssä talousarviossa 2010, tukipäätös saatu vuoden 2010 aikana.

Jätehuollon investointien keskeisin tehtävä on HSY:n lakimääräisten velvoitteiden täyttämisen vaatiman palvelutuotannon tukeminen. Pääosa investoinneista kohdistuu Ämmässuon jätteenkäsittelykeskuksen kehittämiseen, jossa erityisen merkittävänä tavoitteena on ympäristökuormituksen hallinta. Tasovaatimukset toimintaympäristön rakentamiselle määräytyvät viranomaissäädösten, erityisesti ympäristölupien mukaan.

Suunnitelmakauden alkupuolella jatketaan sekajätteen nykymuotoista sijoittamista Ämmässuon bioreaktorikaatopaikalle kunnes arviolta 2014 siirrytään jätteenpolttoon myös Helsingin seudun pääasiallisena syntypaikkalajitellun yhdyskuntajätteen käsittelymenetelmänä. Sen jälkeen Ämmässuon kaatopaikan käyttö rajoittuu polttoon tai muuten hyödynnettäväksi kelpaamattomien jätteiden sekä jätteenpoltossa syntyvän tuhkan ja kuonan loppusijoitukseen.

Osa Ämmässuolla vastaanotettavasta sekajätteestä varaudutaan syksystä 2012 alkaen paalamaan ja välivarastoimaan käytettäväksi myöhemmin jätevoimalaan toimitettavan polttoainevirran määrällisen vaihtelun tasaamiseen. Murskaus- ja paalaustoiminta aloitetaan koetoimintana jo vuonna 2011.

Erilliskerätyn biojätteen käsittelyä jo tällä hetkellä rajoittavan kapasiteettivajeen poistamiseksi tullaan rakentamaan mädätyslaitos uuden kompostointilaitoksen yhteyteen. HSY:n hallitus on hyväksynyt mädätyslaitoksen hankesuunnitelman kesäkuussa 2010. Laitoksen suunnittelu ajoittuu suunnitelmakauden alkupuolelle. Laitos on tarkoitus ottaa käyttöön vuoden 2013 loppupuolella. Kompostointia ja kompostituotteiden jalostamista sekä toiminnan ympäristövaikutusten hallintaa tehostetaan myös parantamalla ja laajentamalla käsittelykenttiä.

Kaatopaikkakaasua polttoaineenaan käyttävän kaasumoottorivoimalan jätelämmön hyödyntämistä tehostetaan tuotantoprosessia täydentämällä ja energiaverkostoja laajentamalla.

Täydennysrakentaminen Ämmässuolla jatkuu myös erityyppisille jätejakeille varattavien käsittelypaikkojen ja loppusijoitusalueiden, kaasu- ja vesienhallintajärjestelmien sekä alueen muiden infra-

järjestelmien osalta. Ämmässuon lisäksi korjaus- ja täydennysrakentamisen kohteina ovat Kivikon jätehuoltotukikohta ja Seutulän suljettu kaatopaikka. Kivikossa saneeraustyöt kohdistuvat varikko- ja toimistorakennuksiin sekä piha-alueisiin. Seutulassa uusitaan kaasunkeräysjärjestelmä imu-kaivoineen ja putkistoineen sekä saneerataan kaasupumppaamo.

Suunnitelmakaudella varaudutaan laajentamaan miehitettyjen kierrätysasemien verkostoa uusilla Vantaan Ruskeasantaan ja Kirkkonummelle rakennettavilla Sortti-asevilla. Myös hyötyjätteiden aluekeräysverkon rakentamista jatketaan edelleen vuosina 2011 - 2012.

Rakennusinvestointien lisäksi ohjelmaan sisältyy pienempiä menokohteita, jotka liittyvät mm. kalustohankintoihin, tietotekniikkalaitteisiin ja -ohjelmistoihin sekä maanhankintaan. Ämmässuon asemakaavoissa jätteen käsittelylle ja sitä tukeville toiminnoille osoitetut alueet sekä ympäröivät suojaviheralueet samoin kuin Sortti-aseville varattavat maa-alueet hankitaan mahdollisuuksien mukaan HSY:n omistukseen.

8.6. Rahoitus

x 1000 euroa

	TAE 2011		TSE 2012		TSE 2013	
Toiminnan ja investointien rahavirta						
Toiminnan rahavirta						
Toimintakate	16 579		17 748		18 184	
Korkotuotot						
Muut rahoitustuotot						
Rahoitustuotot ja kulut	-2 543		-3 083		-3 611	
- Omistajakunnille maksettavat (perustamislainat)						
- Ulkopuolisille rahoituslaitoksille maksettavat	-2 543		-3 083		-3 611	
Muut rahoituskulut						
Satunnaiset erät						
Tulorahoituksen korjauserät	668	14 705	668	15 334	668	15 241
Investointien rahavirta						
Investointimenot	-26 785		-42 720		-27 415	
Rahoitusosuudet investointimenoihin						
Pysyvien vastaavien hyödykkeiden luovutustulot		-26 785	0	-42 720	0	-27 415
Toiminnan ja investointien rahavirta	-12 081		-27 387		-12 174	
Rahoituksen rahavirta						
Lainakannan muutokset						
Pitkäaikaisten lainojen lisäys	21 000		35 000		20 000	
Pitkäaikaisten lainojen vähennys	-8 212		-7 712		-7 927	
Lyhytaikaisten lainojen muutos		12 788		27 288		12 073
Oman pääoman muutokset		0		0		0
Muut maksuvalmiuden muutokset						
Toimeksiantojen varojen ja pääomien muutokset						
Vaihto-omaisuuden muutos						
Saamisten muutos						
Korottomien velkojen muutos						
Rahoituksen rahavirta		12 788		27 288		12 073
Rahavarojen muutos		708		-99		-101
Rahavarojen muutos						
Rahavarat 31.12.	1 708		1 609		1 508	
Rahavarat 1.1.	1 000	708	1 708	-99	1 609	-101

8.7. Jätehuollon suoritteita

Kuljetuspalvelujen suoritteet

Suorite/tonnia	TP 2009	TA 2010	TAE 2011	TSE 2012	TSE 2013	muutos-% TA2010/11
HSY:n asiakaskiinteistöiltä kuljetettu jäte (tonnia)	224 521	226 800	227 082	228 392	229 701	0,1 %
- sekajäte	185 295	186 000	184 000	184 736	185 475	-1,1 %
- biojäte	36 719	38 000	38 882	39 256	39 626	2,3 %
- muut	2 507	2 800	4 200	4 500	4 800	50,0 %

Käsittelypalvelujen suoritteet

Suorite/tonnia	TP 2009	TA 2010	TAE 2011	TSE 2012	TSE 2013	muutos-% TA2010/11
Käsitelty jätemäärä yhteensä	703 477	685 692	639 500	664 700	667 900	-6,7 %
Käsitelty jätemäärä ilman maa-aineksia	496 707	520 692	488 500	498 700	501 900	-6,2 %
Loppusijoitettavat jätteet	323 836	335 642	297 300	304 000	304 200	-11,4 %
- sekajäte	252 865	260 000	260 500	266 000	266 000	0,2 %
- loppusijoitettava muu yhdyskuntajäte	7 716	7 642	7 800	8 000	8 200	2,1 %
- loppusijoitettava rakennusjäte	48 897	45 000	20 000	20 000	20 000	-55,6 %
- loppusijoitettava rejekti	14 358	23 000	9 000	10 000	10 000	-60,9 %
Hyödynnettävät jätteet	169 620	182 350	188 500	192 000	195 000	3,4 %
- biojäte	55 957	57 000	59 500	62 000	64 500	4,4 %
- hyödynnettävä rakennusjäte	102 180	116 150	120 000	120 000	120 000	3,3 %
- muut hyötyjätteet	11 483	9 200	9 000	10 000	10 500	-2,2 %
Ongelmajätteet	3 251	2 700	2 700	2 700	2 700	0,0 %
Maa-ainekset	206 770	165 000	151 000	166 000	166 000	-8,5 %
- pilaantuneet maat	68 402	100 000	50 000	50 000	50 000	-50,0 %
- hyödynnettävä maa-aines	121 191	50 000	75 000	75 000	75 000	50,0 %
- vahvasti pilaantuneet maat *)			10 000	25 000	25 000	-
- lietehumus	17 177	15 000	16 000	16 000	16 000	6,7 %

*) Uusi toiminto

Aluepalvelujen suoritteet

Suorite/tonnia	TP 2009	TA 2010	TAE 2011	TSE 2012	TSE 2013	muutos-% TA2010/11
Erilliskerätty jätemäärä	49 708	46 500	51 700	51 900	52 400	11,2 %
- ongelmajätteet *)	7 351	6 300	7 200	7 200	7 200	14,3 %
- sekajäte-erät	23 998	21 500	25 500	26 500	27 000	18,6 %
- lasi	1 984	2 000	2 000	2 000	2 000	0,0 %
- metalli	3 269	3 000	3 200	3 200	3 200	6,7 %
- puu	12 280	13 000	13 000	13 000	13 000	0,0 %
- energiajäte	826	700	800	0	0	14,3 %
Tuottajavastuun alaiset	6 033	5 400	5 950	6 050	6 050	10,2 %
- kyllästetty puu	1 489	1 200	1 400	1 400	1 400	16,7 %
- se-romu	4 311	4 000	4 300	4 400	4 400	7,5 %
- pahvi	233	200	250	250	250	25,0 %
Asiakaskäynnit	273 268	266 000	288 000	293 000	297 000	8,3 %
- maksulliset	176 485	165 000	190 000	193 000	195 000	15,2 %
- ilmaisiasiakkaat	96 783	101 000	98 000	100 000	102 000	-3,0 %

*) Ongelmajätteet sisältävät asbestin, kyllästetyn puun sekä se-romusta tv:t, monitorit ja kylmälaitteet.

9. VESIHUOLTO

Vesihuollon toimiala toimittaa korkealaatuista juomavettä yli miljoonalle pääkaupunkiseudun asukkaalle ja puhdistaa kaupunkilaisten ja teollisuuden jätevedet sekä rakentaa ja kunnostaa vesijohtoja ja viemäriverkostoa.

9.1. Sitovat määrärahat ja tuloarviot

-	toimintakulut	91 337 000 €
-	investointimenot	89 700 000 €
-	jäsenkunnille maksettavat perustamislainojen korot	62 964 114 €

9.2. Toiminnalliset tavoitteet

Näkökulma	Strateginen päämäärä	Tavoite 2011 - 2013	Mittari	Tavoite 2011	Mittarin kuvaus
Yhteiskunnallinen vaikuttavuus	Toimia ympäristövastuullisena edelläkävijänä yhteistyössä seudun kuntien kanssa	Jätevedenpuhdistuksen fosforinpoiston korkean tason säilyttäminen.	Kuormitus mereen Pkok tn/vuosi	Kuormitus mereen fosforin osalta Pkok on enintään 40 tn/vuosi	Kuormitus lasketaan veloitetarkkailun tuloksista ja jätevesimäärästä ja kuormitustavoite on sidottu keskimääräiseen jätevesimäärään 134 milj.m3
		Jätevedenpuhdistuksen typenpoiston korkean tason säilyttäminen.	Kuormitus mereen Nkok tn/vuosi	Kuormitus mereen typen osalta Nkok on enintään 1200 tn/vuosi	Kuormitus lasketaan veloitetarkkailun tuloksista ja jätevesimäärästä ja kuormitustavoite on sidottu keskimääräiseen jätevesimäärään 134 milj.m3
Asiakasvaikuttavuus	Edistää sähköisiä palveluja ja yhden luukun periaatetta	Juomaveden hyvän laadun turvaaminen.	Verkostoon pumpatun veden orgaaninen hiili TOC	Verkostoon pumpatun veden orgaaninen hiili TOC saa olla vedenpuhdistuslaitosten virtaamalla painotettuna vuosikeskiarvona enintään 1,9 mg/l.	Pitoisuus lasketaan analyysitulosten ja laitoksilta verkostoon pumpattujen vesimäärien avulla
		Vedenjakelun varmistaminen.	Keskimääräinen putkirkkojen asukasaika	Vesikatkosten kokonaispitoisuus saa olla korkeintaan 18 min vuodessa vesijohtoon liittyntä asukasta kohden.	Asukasaika lasketaan putkirkkoraporttien katkositien ja katkoksesta kärsineiden asukkaiden määrän avulla
Talouden hallinta	Saavuttaa talouden tasapaino pitkäjänteisellä taksapolitiikalla ja elinkaarirajatteluun perustuvalla toiminnalla	Verkostojen kunnan säilyttäminen	Investointien kohdekohtainen kustannusseurantata	Verkostoja saneerataan vuonna 2011 investointiohjelman ja budjetin mukaisesti.	
Prosessit ja rakenteet	Vahvistaa synergisiä prosesseja ja aikaansaada tehokkuushyötyjä	Vesihuollon yhtenäistämisen eteneminen suunnitellusti	Työn eteneminen	Vesihuoltotoiminnan kehittämissuunnitelma laadittu ja sen toteuttaminen käynnistetty	
Henkilöstön uudistuminen ja työkyky	Kehittää henkilöstön osaamista ja luoda vetoimainen työnantajakuva			Sisältyy yhtymätason tavoitteisiin	

Lisäksi vesihuollolla on seuraavat yhtymätason strategiseksi tavoitteeksi nostetut tavoitteet:

Yhteiskunnallisen vaikuttavuuden tavoitteista yhteistyö jäsenkuntien kanssa korostuu kunnallistekniikan yhteistyöprojektissa, jossa sovitaan yhdessä kuntien kanssa periaatteet vesihuollon investoinneille ja kustannusjaolle. Seudullisen veden tuotannon ja jakelun varmistamiseksi toteutetaan suunnitelmakaudella Vanhankaupungin ja Pitkälän vedenkäsittelylaitosten kapasiteetin nostoon ja saneerukseen liittyvät hankkeet sekä ja täydennetään runkovesijohtoverkostoa. Ympäris-

töystävällisyys ja energiatehokkuus ovat tärkeässä asemassa Blominmäen jätevedenpuhdistamohankkeen toteuttamisessa.

Talouden hallinnan kannalta merkittävää on saneerausinvestointien oikea kohdentaminen. Saneerauksen vaikuttavuuden kriteereitä määritellään projektissa, joka on nostettu yhtymätason tavoitteeksi. Tavoitteena on kehittää mittari, jolla korvataan jatkossa investointiohjelman saneeraustavoite (vesihuollon toiminnallisena tavoitteena vuonna 2011) saneerauksen vaikuttavuuden mittarina. Vesihuollon omavaraisuusaste laskee suunnitelmakaudella. Yhtymätason tavoitteeksi on asetettu omavaraisuuden tavoitetaso, jonka alle omavaraisuus ei saa laskea, jotta kuntayhtymän velkarasite ei nouse kohtuuttoman suureksi.

Toimintoja keskittämällä voidaan vähentää vesihuollon toimipisteiden määrää ja saavuttaa siten kustannussäästöjä. Vuoden 2011 yhtymätason tavoitteena on Vantaan alueella olevien toimipisteiden toimintojen keskittäminen Havukoskelle valmistuvaan uuteen aluetukikohtaan.

9.3. Toiminta

Organisaatiomuutos saatetaan loppuun

Kuntayhtymän toiminnan alkaessa tapahtunut vesilaitostoimintojen yhdistyminen on merkinnyt vesihuoltotoimialalla organisaation ja toiminnan uudelleenjärjestelyjä. Suunnitelmakauden keskeisimmät haasteet liittyvät organisaatiomuutosten loppuunsaattamiseen ja sisäisen toiminnan kehittämiseen siten, että vesihuoltotoiminta saadaan integroitua yhdeksi tehokkaasti toimivaksi toimialaksi kuntayhtymässä. Sisäisen toiminnan kehittäminen käsittää sekä toimintatapojen yhtenäistämistä ja ohjeistamista että tietojärjestelmien määrittelemistä ja hankkimista. Lisäksi vesihuoltotoimiala työskentelee yhdessä muiden toimialojen ja tulosalueiden kanssa kuntayhtymätasoisien synergioiden saavuttamiseksi. Näiden päämäärien vaatimat projektit toteutetaan siten, että varsinainen tuotantotoiminta ei häiriinny: tuotteiden ja palvelujen laadun ja asiakkaiden kokemuksen niistä on säilyttävä korkealla tasolla huolimatta taustalla tapahtuvasta kehitystyöstä.

Vuoden 2011 alussa toteutetaan toinen vaihe vesihuoltotoimialan tavoiteorganisaatioon siirtymisestä, kun verkko-osasto siirtyy tavoitteen mukaiseen organisaatioon. Verkko-osaston uusi organisaatio on tehtäväpohjainen tuettuna aluematriisin. Uuden tehtäväpohjaisen organisaation tavoitteena on yhtenäistää ja tehostaa toimintaa sekä mahdollistaa toiminnan entistä parempi kehittäminen keskittämällä osaamiset. Tehtäväpohjaisia yksiköitä on neljä: kunnossapito, kaivutyöt, tilaus-työt sekä verkkopalvelu. Näitä tukevat aluematriisit (Espoo, Helsinki ja Vantaa), joilla on omat aluepäällikkönsä. Verkko-osasto on koko kuntayhtymän osastoista suurin, lähes 200 henkilöä, joten muutos on mittava. Uuden organisaation käynnistämistä on valmisteltu huolellisesti ennalta, mutta uudelleenjärjestelyyn liittyvät tehtävät työllistävät verkko-osaston henkilöstöä pitkälle vuoteen 2011. Vuoden 2010 loppuun asti on käytössä siirtymäaika, jolloin verkko-osaston organisaatio toimii alueorganisaationa.

Toimintatavoissa parhaat käytännöt käyttöön

Yhdistyneillä vesihuoltolaitosten toimintatavoissa on ollut paljon eroavuuksia. Suunnitelmakaudella toimintatapoja yhtenäistetään parhaiden käytäntöjen mukaisesti. Toimintatapojen yhtenäistämisen tavoitteena on vesihuollon entistäkin sujuvampi työskentely, joka tarjoaa asiakkaille paremman palvelun ja mahdollistaa toiminnan edelleen kehittämisen tehokkaasti. Osa toimintatapavalinnoista vaatii periaatteellisia linjauksia, jotka kuuluvat osakaskuntien päätäntävaltaan. Tällaisia kysymyksiä ovat esimerkiksi yhteistyö kaavoituksessa ja suunnittelussa sekä rakennuttamisessa, kustannusjako ja -seuranta, putkisiirrot, kehittämissuunnitelmien laadinta ja toiminta-alueeseen liitettävistä haja-asutusalueista sopiminen jne. Tämän lisäksi on olemassa huomattava määrä yhtenäistettäviä käytännön toimintatapoja, jotka vaativat valmistelua osastoilla ja päätöksentekoa toimialan tai kuntayhtymän johtoryhmässä. Esimerkkinä osastoilla ja toimialalla tehtävästä yhtenäistämisestä ovat

mm. yhteiset jätevedenpuhdistuskäytännöt, yhteiset asiakaspalvelukäytännöt sekä materiaalihankinnan ja -varastoinnin järjestäminen siten, että se toimii mahdollisimman kustannustehokkaasti ja takaa korjaustarvikkeiden saatavuuden ympäri vuorokauden. Toimintatapojen yhtenäistämisen kehityshankekokonaisuus on jatkuvasti käynnissä, ja sen valmistumisen tavoiteaikataulu on vuoden 2013 loppuun mennessä. Toimintatapojen yhtenäistäminen ja laadittavat toimintaohjeet linkittyvät tiiviisti kuntayhtymän strategisena tavoitteena olevan sertifioitujen toimintajärjestelmän rakentamiseen.

Järjestelmiä uudistetaan

Jäteveden- ja vedenpuhdistusosastoilla otetaan suunnitelmakaudella käyttöön laitosten suunnitelmallisen kunnossapidon edelleen tehostamiseksi kunnossapito-ohjelmisto. Se yhtenäistää kunnossapidon ohjausta ja parantaa pitkäntähtäimen kustannustenhallintaa ennakoivan kunnossapidon avulla. Hankkeen tavoiteaikataulu on vuoden 2012 loppuun mennessä.

Verkko-osastolla puolestaan tarvitaan ohjelmistoratkaisu nykyisin käytössä olevien kaupunkikohteiden, erillisten verkkotietojärjestelmien yhteiskäytön mahdollistamiseksi. Tällä varmistetaan toiminnalliset synergiaedut ennen kaikkea kunnossapitotyössä ja saneerauskohteiden oikeassa valinnassa. Verkkotietojärjestelmissä on esitetty kunkin kaupungin vesihuoltoverkostot kaikkine ominaisuuksineen käsittäen myös kunnossapito- ja kuntotutkimustiedot. Verkko-osaston tehokkaan toiminnan kannalta on tärkeää, että järjestelmiä voidaan käyttää yhteisesti esimerkiksi integraatiojärjestelmän avulla. Verkkotietojärjestelmien yhdistämisen kehityshanke käynnistyy vuonna 2010, ja sen valmistumisen tavoiteaikataulu on vuoden 2013 loppuun mennessä.

Ympäristövastuullista toimintaa jatketaan

Ympäristövastuullisuuden osalta energiatehokkuuden kasvattaminen ja CO₂-päästöjen vähentäminen ovat tärkeässä osassa erityisesti jätevedenpuhdistusosaston kehittämis- ja investointiohjelmassa. Ohjelman osia ovat mm. Viikinmäen nykyisen kaasumootorikannan portaittainen uusiminen (1 + 1 kaasumootoria kaudella 2011 - 2013), Suomenojan energiankäytön selvittäminen ja mahdolliset tehostamistoimet, Viikinmäen lämmön talteenoton edelleen kehittäminen, lietteen kiviaineksen erotus- eli rejektivesien erilliskäsittelyn toteuttaminen ja jätevedenpuhdistuksen sekä lietteenkäsittelyn kasvihuonekaasujen syntymekanismien tutkiminen.

Vesistökuormituksen osalta puhdistamoiden ohella ympäristöä kuormittaa satunnainen jäte- tai sekavesiverkoston ylikuormitus, joka syntyy tyypillisimmillään tulvatilanteissa tai pumppaamoiden toimintahäiriöiden yhteydessä. Tältä osin on käynnistetty jätevedenpuhdistus-, verkko- ja investoinnit -osastojen kesken yhteishanke, jonka kohteena ovat erityisesti Helsingin kantakaupungin sekavesiverkoston ylivuodot ja niiden operatiiviset sekä investointilähtöiset vähentämiskeinot. Myös jätevedenpuhdistuksen pumppaamoiden valvonnan keskittämiseen liittyvät toimenpiteet ovat osaltaan mukana tässä projektikokonaisuudessa.

Investoinneilla vähennetään riskejä

Investoinneissa panostetaan useiden yhdyskuntarakenteen kehittämisen edellyttämien runkolinjahankkeiden sekä Pitkälän ja Vanhankaupungin laitosten kapasiteetin noston ja saneerauksen läpivientiin. Vesilaitos- ja runkovesijohtoinvestoinneilla nykyinen tilanne, jossa riskinä on laajan alueen vedenkatkoksia, voidaan suurelta osin poistaa. Investointien jälkeen saavutetaan tilanne, jossa toisen laitoksen ollessa pois käytöstä, voidaan vedenjakelua jatkaa häiriöttömästi 1 - 2 vuorokauden ajan. Vesilaitosinvestoinnit aiheuttavat toteutuksensa aikana lisävaatimuksia vesilaitosten käytölle: laitokset ovat normaalissa tuotantokäytössä investointien toteutuksen aikana, joten laitosten käyttö ja muutostyöt on sovittava yhteen siten, että vedenkäsittely ja verkostoon pumpaus ei häiriinny.

9.4. Synergiaetujen saavuttaminen

Vesilaitosten yhdistämisen yksi keskeinen tavoite oli synergiahyötyjen aikaansaaminen päällekkäisyyksiä poistamalla ja toimintaprosesseja tehostamalla. Synergiahyötyjä ei voida saavuttaa kovinkaan paljon ensimmäisen toimintavuoden aikana mm. suurista fuusiokuluista johtuen. Pidemmällä aikajänteellä synergiahyödyt voivat kuitenkin olla merkittäviä.

Synergiaedut ovat organisaation yhdistymisestä saavutettavia kustannus- ja laatutason parannuksia, jota ei voida erillisissä organisaatioissa saavuttaa. Muut kustannusten alentamiseen ja laatutason nostamiseen tähtäävät toimintatapamuutokset, jotka voidaan tehdä myös erillisissä organisaatioissa, ovat toiminnan tehostamista.

Seuraavassa on esitetty synergiahyödyt, jotka arvioidaan saavutettavan vesihuollon toimialan sisällä suunnitelmakaudella 2011 - 2013. Synergiahyötyjen kustannussäästöt on otettu huomioon taloussuunnitelmassa.

Vesihuollon toimitilojen keskittäminen

Vesihuollon toimialalla oli fuusion tapahtuessa yhteensä 15 toimipistettä eri puolilla pääkaupunkiseutua. Toimintoja keskittämällä voidaan vähentää toimipisteitä ja säästää tilavuokrissa. HSY:n toiminnot on jo vuonna 2010 siirretty pois Espoon Piispanportin toimipisteestä ja keskitetty muihin toimipisteisiin. Vuoden 2011 loppupuolella kahden Vantaan alueella sijaitsevan aluetukikohdan toiminnot keskitetään uuteen Havukosken (Hosantien) aluetukikohtaan, johon myös jäljellä olevat toiminnot Vantaan Kielotien toimipisteestä siirretään. Vuoden 2012 lopussa toimitiloja on 12. Lisäksi pitkällä tähtäyksellä Espoossa kaksi aluetukikohtaa (Suomenoja ja Mikkellä) voidaan mahdollisesti yhdistää.

Toimitilojen keskittämisellä säästetään suunnitelmakaudella vuoden 2010 kustannuksiin nähden seuraavasti: vuonna 2011: 165 000 euroa, vuonna 2012: 245 000 euroa ja vuonna 2013: 245 000 euroa.

Organisaatioiden yhdistäminen

Dämmanin vedenpuhdistuslaitoksen kunnossapitotoiminnot sekä vesijohtoverkoston kaukokäyttökohteiden kunnossapito on vuoden 2010 aikana keskitetty jätevedenpuhdistuksen kaukokäyttö- ja automaatioyksikön vastuulle. Tehtävien uudelleenjärjestelyllä vältyttiin noin kolmen henkilötyövuoden korvausrekrytoinneilta. Vantaan jätevedenpumppaamojen valvonta on siirretty Viikinmäen jätevedenpuhdistamon valvomoon, mikä tarkoittaa suunnittelukaudella noin yhden henkilötyövuoden säästöä. Verkko-osaston uusi toimintopohjainen organisaatio mahdollistaa suunnitelmakaudella noin kolmen henkilötyövuoden korvausrekrytointien vähentämisen.

Vesilaitosten asiakaspalvelutoiminnot yhdistettiin vuoden 2010 alussa. Asiakaspalveluiden yhdistämisellä on saavutettavissa henkilöstösäästöjä 2 - 4 henkilötyövuoden verran uuden asiakastieto- ja kontaktien hallintajärjestelmän avulla. Kustannussäästöt on saavutettavissa järjestelmien käyttöönoton jälkeen vaiheittain vuodesta 2013 alkaen. Asiakaspalvelun osalta kehittämistyö jatkuu kuntayhtymätasolla suunnitelmakaudella, mikä tuonee jatkossa lisää säästöjä.

Suomenojalla oleva laboratorio lakkautetaan heti suunnitelmakauden jälkeen. Laboratoriotoinnot on jo yhdistetty yhdeksi yksiköksi. Suunnitelmakauden loppupuolella saavutetaan henkilöstösäästöjä ja uudelle Blominmäen jätevedenpuhdistamolle ei ole tarvetta tehdä laboratoriotiloja.

Organisaatioiden yhdistämisen synergiaedut on otettu huomioon vesihuoltotoimialan henkilöstösuunnitelmassa ja -kustannuksissa. Lisäksi vesihuoltotoiminta laajenee vuosittain lähes yhden prosentin (esim. verkostopituus kasvaa noin 100 km vuodessa), mikä lisää työmäärää

Hankintojen tehostuminen

Palveluhankinnoissa on suunnittelukaudella saavutettavissa synergiaetuja suurempien hankintojen ja parhaiden toimintatapojen käyttöönoton myötä. Kustannussäästöjen suuruutta ei vielä tässä vaiheessa ole mahdollista arvioida.

Aine-, tarvike- ja tavarahankinnoissa ennakoidaan saavutettavan noin 60 000 euron vuotuiset säästöt vuodesta 2012 alkaen koko toimialan yhteisellä hankintatoiminnolla.

Tuotteen/palvelun laadun parantuminen

Vesihuollon toimialalla varsinainen yhdentymistyö on vasta alkamassa. Laitosten väliset toimintatavat ja kulttuurit eroavat suuresti toisistaan, joten on mahdollista poimia parhaat käytännöt kustakin laitoksesta. Kyseisessä toiminnassa onnistuminen on keskeistä synergiaetujen saavuttamisessa.

Investointien suunnittelu on perinteisesti toteutettu vesilaitoskohtaisesti lukuun ottamatta suuria laitosinvestointeja, jotka on osittain tehty yhteistyössä. Esitetyssä investointiohjelmassa myös muiden investointien osalta lähtökohtana on toimintavarmuuden parantaminen ja synergiaetujen saavuttaminen. Suunnittelukaudella toteutetaan Länsi-Espooseen uusi runkovesijohto (Vermon, Laajalahden ja Puolarmetsän linjat), joilla varmistetaan vedenjakelun toimintavarmuus Länsi-Espoon noin 100 000 asukkaalle ja mahdollistetaan Dämmanin vesilaitoksen lakkauttaminen.

Dämmanin laitoksen lakkauttamisella arvioidaan saavutettavan noin 1,5 milj. euron suuruiset säästöt vuosittain. Lisäksi veden laatu laitoksen jakelualueella tulee paranemaan etenkin kesäaikana. Lakkauttaminen tapahtuu vasta suunnittelukauden jälkeen ja on mahdollista vasta kun Länsi-Espooseen uusi runkovesijohto (Vermon, Laajalahden ja Puolarmetsän linjat) on käytössä.

9.5. Käyttötalous

x 1 000 euroa

	TA 2010	TAE 2011	TSE 2012	TSE 2013	muutos-% TA2010/2011
TOIMINTATUOTOT (+)	193 939	207 829	214 592	219 191	7,2 %
Toimintatuotot ilman sisäisiä eriä	192 317	206 009	212 722	217 168	7,1 %
Myyntituotot	190 472	204 112	210 875	215 474	7,2 %
Liiketoiminnan myyntituotot	190 472	204 112	210 875	215 474	7,2 %
Vedenmyyntituotot	62 691	66 524	67 431	68 018	6,1 %
Vedenmyyntituotot, sisäiset	25	16	16	20	-35,7 %
Jätevesituotot	84 666	88 129	89 331	90 109	4,1 %
Jätevesituotot, sisäiset	1 597	1 804	1 854	2 003	12,9 %
Perusmaksut	18 619	23 966	28 570	31 651	28,7 %
Vesihuollon liittymismaksut	13 223	14 902	14 902	14 902	12,7 %
Muut myyntituotot	9 651	8 771	8 771	8 771	-9,1 %
Muut toimintatuotot	1 142	962	962	962	-15,8 %
Vuokratuotot	962	962	962	962	0,0 %
Muut toimintatuotot	180	0	0	0	-100,0 %
Valmistus omaan käyttöön	2 325	2 755	2 755	2 755	18,5 %
TOIMINTAKULUT (-)	-91 264	-91 337	-90 439	-89 610	0,1 %
Toimintakulut ilman sisäisiä eriä	-86 852	-86 113	-85 205	-84 308	-0,9 %
Henkilöstökulut	-26 527	-25 820	-25 526	-25 583	-2,7 %
Palkat ja palkkiot	-21 567	-20 822	-20 487	-20 500	-3,5 %
Henkilösivukulut	-4 960	-4 997	-5 040	-5 084	0,8 %
Palvelujen ostot	-30 254	-30 643	-29 788	-28 729	1,3 %
Muiden palvelujen ostot	-25 860	-25 439	-24 575	-23 447	-1,6 %
Muiden palvelujen ostot, sisäiset	-4 395	-5 204	-5 213	-5 281	18,4 %
Aineet, tarvikkeet ja tavarat	-24 219	-24 963	-25 015	-24 915	3,1 %
Muut toimintakulut	-10 263	-9 911	-10 109	-10 383	-3,4 %
Vuokrat	-6 391	-5 861	-6 058	-6 332	-8,3 %
Vuokrat, sisäiset	-17	-20	-21	-21	17,6 %
Kiinteistövero	-2 600	-2 600	-2 600	-2 600	0,0 %
Muut toimintakulut	-1 255	-1 430	-1 430	-1 430	13,9 %
TOIMINTAKATE	102 676	116 492	124 153	129 581	13,5 %
RAHOITUSTUOTOT JA -KULUT	-57 527	-64 189	-65 777	-66 839	11,6 %
Korkokulut	-57 527	-64 189	-65 777	-66 839	11,6 %
Korkokulut kaupungeille	-57 177	-62 964	-62 964	-62 964	10,1 %
Muut korkokulut	-350	-1 225	-2 813	-3 875	250,0 %
VUOSIKATE	45 149	52 303	58 376	62 742	15,8 %
POISTOT	-62 906	-62 500	-65 500	-68 900	-0,6 %
TILIKAUDEN TULOS	-17 757	-10 197	-7 124	-6 158	-42,6 %
VARAUSTEN JA RAHASTOJEN MUUTOKSET	0	0	0	0	-
TILIKAUDEN YLI-/ALIJÄÄMÄ	-17 757	-10 197	-7 124	-6 158	-42,6 %

Vesihuollon synergiaedut ja toiminnan tehostuminen

Vesihuollon taloussuunnitelma perustuu synergiaetujen hyödyntämiseen ja vesihuollon toiminnan tehokkuuden kasvattamiseen. Vesihuollon veden- ja jätevedentuotantomäärät kasvavat asukasmäärän kasvun vuoksi noin 0,7 % vuodessa. Verkostopituus kasvaa selvästi yli 1,0 % (lähes 100 km) vuodessa. Lisääntyvä vedentuotanto, verkostojen kunnossapito ja jätevedenpuhdistus lisäävät työmääriä ja käyttökustannuksia. Tällöin vesihuollon operatiivinen toiminta (veden- ja jäteveden jakelu sekä veden- ja jätevedenpuhdistus) tehostuu noin 0,9 % vuodessa, kun vesihuollon kulut pysyvät reaalisesti (ilman inflaatiota) samalla tasolla kuin edellisenä vuonna.

Edellä kuvatun toiminnan laajenemisesta johtuvan tehostumisen lisäksi synergian avulla on arvioitu, että vesihuollon kustannustasoa on seuraavina vuosina mahdollista pienentää 1,0 prosentin vuodessa. Tällöin vesihuollon todellinen tehostuminen on lähes kaksi prosenttia vuodessa.

Toimintatulot

Vesihuollon toimintatuotot vuonna 2011 ovat 207,8 milj. euroa, 13,9 miljoonaa (7,2 %) enemmän talousarvioon 2010 verrattuna. Toimintatuotot kasvavat koko suunnitelmakauden ajan siten, että vuonna 2013 ne ovat 219,2 miljoonaa euroa.

Vedenmyynti- ja jätevesituotot on budjetoitu HSY:n hallituksen 26.3.2010 hyväksymien tariffien ja taksojen yhtenäistämissuunnitelman 2010 - 2013 mukaisesti. Käyttömaksujen tuottojen laskennassa on huomioitu vedenmyynnin ja jätevesimäärien ennustettu vuotuinen kasvu (0,7 %). Perusmaksujen kertymässä on huomioitu arvioitu kerrosalan lisäys. Rakentamisen volyyymi on arvioitu rakennusteollisuuden suhdanne-ennusteen perusteella.

Vesitariffit (käyttö- ja perusmaksut) sisältävät tariffien yhtenäistämissuunnitelmaan perustuvan korotuksen 0,9 %. Suunnitelman mukaan vesimaksuja tarkistetaan vuosittain ottaen huomioon yleisen kustannustason nousu ja saavutetut synergiaedut eli tariffeihin tehdään vuosittain inflaatiotarkistus, josta vähennetään integraation avulla saavutetut synergiaedut.

Liittymismaksut on sidottu HSY:n hallituksen päätöksen mukaisesti maanrakennuskustannusindeksiin. Liittymismaksut on yhtenäistetty ja tariffitaso määritetty 1.1.2010. Vuonna 2009 maanrakennuskustannusindeksi on noussut 2,7 %. Lisäksi liittymismaksuihin esitetään 10 % tasotarkistus, jotta ne vastaisivat paremmin todellisia alueinvestointikustannuksia. Liittymismaksujen tariffeihin tehdään 12,7 % hinnantarkistus edellä mainittuihin syihin perustuen.

Toimintakulut

Vesihuollon toimintakulut vuonna 2011 ovat 91,34 miljoonaa euroa, kun ne talousarviossa 2010 olivat 91,26 miljoonaa. Toimintakulut alenevat koko suunnitelmakauden ajan ollen vuonna 2013 89,6 miljoonaa.

Toimintakulujen budjetoinnin perusteena on synergiaetujen hyödyntäminen ja aikaansaaminen sekä toiminnan jatkuva tehostaminen. Vesilaitostoiminta laajenee noin 0,9 % vuodessa. Vedentuo- tanto- ja jätevesimäärät kasvavat noin 0,7 % vuodessa ja verkostojen kunnossapitotoiminta lisääntyy yli prosentin vuodessa. Suoritteiden sekä kemikaali- ja energian tarpeen kasvusta huolimatta synergiaetujen ja toiminnan jatkuvan tehostamisen avulla vuosina 2012 ja 2013 on arvioitu saavutettavan yhden prosenttiyksikön verran pienemmät toimintamenot edelliseen vuoteen verrattuna. Synergiaetujen vaikutuksen on arvioitu olevan yksi prosenttiyksikkö ja loput laajentumisesta johtuvasta kustannusten noususta (0,9 %) katetaan toiminnan tehostamisella. Synergiaetujen avulla hillitään tariffien yhtenäistämisen ajan taksojen nousua. Toiminnan laajenemisen kattavalla tehostamisella huolehditaan kannattavuudesta ja pienennetään alijäämää.

Toimintakuluihin on tehty ns. tekniset tarkistukset, jotka aiheutuvat ennakoimattomista toimintaympäristön muutoksista, kuten sähköverosta, kalatalousmaksuista ja yhteiskäyttötunneleiden vuok- rasta johtuvia. Kesällä 2010 päätetystä sähköveron noususta aiheutuu 0,6 miljoonan euron kus- tannusten kasvu kaikkina suunnitelmavuosina. Jätevesien ympäristöluvan perusteella maksettava kalatalousmaksu on kaikkina suunnitelmavuosina 0,1 milj. euroa aiempaa suurempi. Yhteiskäyttö- tunneleiden vuokran osalta on tehty HSY:n kannalta ennakoitua edullisempi sopimus ja se vähentää kustannuksia vuonna 2011 noin 0,8 milj. euroa, vuonna 2012 noin 0,5 milj. euroa ja vuonna 2013 noin 0,25 milj. euroa.

Vuonna 2011 vesihuollon toimintakate on 56,1 % (116,5 miljoonaa euroa), kun se talousarviossa 2010 oli 52,9 % (102,7 miljoonaa). Kate paranee koko suunnitelmakauden aikana vuosittain ollen kauden lopussa 59,1 % (129,6 miljoonaa euroa).

Rahoituskulut vuonna 2011 ovat yhteensä 64,2 miljoonaa euroa, 6,6 miljoonaa enemmän talousarvioon 2010 verrattuna. Nousu aiheutuu pääosin jäsenkunnille maksettavien perustamislainojen koroista, joissa vuonna 2010 käytettiin jäsenkuntien suostumuksella alemmaa korkokantaa. Vuodesta 2011 alkaen on käytetty vesihuoltolaitostointoja koskevan luovutuskirjan mukaista korkoa ja lisäluovutuskirjalla täsmennettyä lopullista lainamäärää. Rahoituskulut nousevat myös investointien rahoittamiseksi nostettavan ulkopuolisen rahoituksen määrän kasvaessa vuosittain.

Vuosikate on koko suunnitelmakauden ajan pienempi kuin investointitaso, jonka vuoksi tulorahoitus ei riitä kattamaan investointeja, vaan niiden rahoittamiseksi on nostettava uutta pitkäaikaista lainaa kaikkina suunnitelmavuosina.

9.6. Investoinnit

x miljoona euroa

	TA 2010	TAE 2011	TSE 2012	TSE 2013
VEDEN HANKINTA JA PUHDISTUS	2,57	7,26	14,60	10,75
Veden hankinta		(rah. vuosisan. budjetista)		
Vanhan kaupungin vedenpuhdistuslaitos	1,09	3,60	6,04	3,40
<i>kapasiteetin nosto ja saneeraus</i>	<i>0,34</i>	<i>2,85</i>	<i>5,29</i>	<i>2,85</i>
<i>laitoksen vuosisaneeraus</i>	<i>0,75</i>	<i>0,75</i>	<i>0,75</i>	<i>0,75</i>
Pitkäkösken vedenpuhdistuslaitos	1,23	3,41	8,31	7,10
<i>uusi alavesisäiliö</i>	<i>0,48</i>	<i>2,66</i>	<i>6,84</i>	<i>3,42</i>
<i>kapasiteetin nosto ja saneeraus</i>	<i>0,00</i>	<i>0,00</i>	<i>0,72</i>	<i>2,93</i>
<i>laitoksen vuosisaneeraus</i>	<i>0,75</i>	<i>0,75</i>	<i>0,75</i>	<i>0,75</i>
Dämmanin vedenpuhdistuslaitos	0,25	0,25	0,25	0,25
VEDENJAKELUN LAITEINVESTOINNIT	3,40	2,70	2,55	1,35
Ylävesisäiliöt (saneeraus)	2,90	2,20	1,20	0,00
Paineenkorotuspumppaamot ym. verkostolaitokset (saneeraus)	0,40	0,40	0,40	0,40
Ohjaujärjestelmä (suunnit. ja toteutus)	0,10	0,10	0,95	0,95
VEDENJAKELU JA VIEMÄRÖINTI	46,48	68,49	75,52	74,90
Laajeneminen kaava-alueille (alueverkot)	23,50	33,58	34,26	34,22
Laajeneminen haja-asutusalueille (uudet hankkeet)	1,30	1,70	1,80	2,00
Jäsenkuntien laskuttama suunnittelu ja rakennuttamispalvelu	1,70	1,75	1,75	1,75
Runkovesijohdot (suunn.+ rak.)	3,78	9,04	9,23	6,30
Runkoviemärit (suunn.+ rak.)	0,00	0,62	5,98	8,13
Vesijohtojen ja viemärien saneeraukset (suunn.+ rak.)	16,20	21,80	22,50	22,50
VIEMÄRÖINNIN LAITEINVESTOINNIT	1,50	1,80	1,50	1,50
Jätevesipumppaamot (saneeraus)	1,50	1,80	1,50	1,50
JÄTEVEDEN PUHDISTUS	5,54	5,65	5,58	9,57
Viikinmäen jätevedenpuhdistus	4,40	2,40	2,33	6,32
<i>Asutuksesta ja rakentamista johtuvat investoinnit</i>	<i>0,77</i>	<i>0,17</i>	<i>0,17</i>	<i>0,00</i>
<i>Uusi 9. biologinen linja</i>	<i>0,00</i>	<i>0,00</i>	<i>0,33</i>	<i>4,21</i>
<i>Lietteen terminen kuivaus</i>	<i>0,00</i>	<i>0,00</i>	<i>0,00</i>	<i>0,28</i>
<i>Vuosisaneeraus</i>	<i>1,83</i>	<i>1,83</i>	<i>1,83</i>	<i>1,83</i>
<i>Kompostialueeseen kohdistuva investointi</i>	<i>1,80</i>	<i>0,40</i>	<i>0,00</i>	<i>0,00</i>
Suomenojan jätevedenpuhdistus	0,42	0,42	0,42	0,42
Espoon uusi puhdistamo *)	0,72	2,83	2,83	2,83
KIINTEISTÖINVESTOINNIT	4,30	2,87	2,87	2,87
IRTAIN KÄYTTÖMAISUUS	1,90	1,50	1,50	1,50
NAAPURIKUNTIEN OSUUDET INVESTOINNEISTA	-0,62	-0,61	-0,65	-1,33
VESIHUOLLON INVESTOINNIT YHTEENSÄ	65,1	89,7	103,5	101,1

Suunnitelmakauden 2011 - 2013 investointisuunnitelma on laadittu jäsenkuntien taloussuunnitelmassa esitettyjen vesihuollon kustannusten ja HSY:n investointiohjelman ja investointistrategian pohjalta. Vesihuollon investointistrategiasta ja -ohjelmasta on pyydetty lausunto jäsenkunnilta. Lausunnoissa esitetyt lisätarpeet on huomioitu investointisuunnitelmassa. Jäsenkuntien esittämät muutokset koskivat ensisijaisesti laajentumista kaava-alueille: kaava-alueille laajentumiseen on lisätty investointeja johtuen asuntorakentamisen vilkastumisesta. Myös haja-asutusalueelle laajentumisessa on tapahtunut pientä lisäystä.

Jäsenkuntien alueella rakennetaan uusia kaava-alueita ja samalla myös vesihuollon alueverkkoja selvästi enemmän kuin mihin aiemmin investointibudjetissa oli varauduttu. Sekä vesihuoltolain että perussopimuksen mukaisesti vesihuollon tulee rakentaa alueverkot samanaikaisesti kun kaava-alueita toteutetaan. Uusille kaava-alueille muuttavat asukkaat lisäävät aikanaan myös vedenmyyntiä ja maksavat alueverkkojen investoinnit liittymis- ja vesimaksuina takasin eli alueinvestoinnit ovat kannattavia. Suunnitelmakauden 2011 - 2013 investoinnit ovat nousseet keskimäärin lähes 10 milj.

euroa vuodessa talousarvion lausuntopyyntöversioon nähden, eli koko kaudella yhteensä noin 28 miljoonaa euroa.

Suunnitelmakaudella toteutetaan Vanhankaupungin vedenpuhdistuslaitoksen kapasiteetin nostaminen ja siihen liittyvät kiireellisimmät saneeraustyöt. Suurin osa suunnittelua on tehty vuonna 2010. Laitoksen vedenkäsittelykapasiteetti nostetaan nykyisestä tasosta 5 000 m³/h tasoon 9 000 m³/h. Samalla toteutetaan myös Pitkälän vedenkäsittelylaitoksen korkeapainepumppauksen kapasiteetin nostaminen sekä alavesisäiliön laajentaminen. Niiden tarkoituksena on vedenpuhdistuksen toimintavarmuuden parantaminen ja vedenjakelun häiriötilanteisiin varautuminen. Molemmat hankkeet saadaan valmiiksi suunnitelmakauden loppuun mennessä.

Lisäksi suunnittelukaudella toteutetaan suunnitteluvaihe ja aloitetaan toteutusvaihe kapasiteetin nostosta ja kiireellisistä saneeraustöistä Pitkälän vedenpuhdistuslaitoksella. Siellä kapasiteetti nostetaan nykyisestä tasosta 7 000 m³/h tasolle 9 000 m³/h.

Vuonna 2011 saatetaan päätökseen Korson ylävesisäiliön saneeraus ja aloitetaan Haukilahden ylävesisäiliön saneeraus, joka valmistuu vuonna 2012. Saneerauksilla pidetään yllä ylävesisäiliöiden kunto ja turvallisuus.

Normaalin laitteiden ylläpidon lisäksi suunnitelmakaudella toteutetaan myös pääosa vedenjakelujärjestelmää ohjaavan automaation suunnittelujärjestelmän suunnittelusta ja toteutuksesta. Uuden, yhteisen automaatiojärjestelmän käyttöönotto on välttämätöntä, jotta vedenjakelujärjestelmää voidaan ohjata kokonaisuutena ja reagoida nopeasti häiriötilanteisiin korjaavin toimenpitein. Samalla saavutetaan myös sekä toiminnallisia että järjestelmän ylläpidon synergiaetuja. Uusi järjestelmä saadaan valmiiksi vuonna 2014, jolloin myös vedenpuhdistuslaitosten tehostaminen ja saneeraus sekä runkolinjainvestoinnit ovat edenneet riittävän pitkälle kokonaisuohjausjärjestelmän käyttöönottamiseksi.

Jäsenkuntien kaava-alueiden laajennuksen osalta laajennetaan omaa vesihuoltoverkostoa sitä mukaa kun kaupungit päättävät verkoston piiriin saatettavien kaava-alueiden rakentamisesta. Työ tehdään yhteistyössä kaupunkien maankäytön ja teknisen toimialan kanssa.

Suunnitelmakaudella jäsenkuntien määrittämien kaava-alueiden laajentamisesta johtuvien vesihuollon alueverkkojen investointien on ohjelmoitu kasvavan merkittävästi edellisiin vuosiin verrattuna. Lisäksi toteutetaan suunnitellusti aiemmin ennen yhdistymistä päätetyt vesihuoltoverkoston laajentamiset haja-asutusalueille.

Kuntien teknisten keskusten taloussuunnitelmat päivitetään vasta loppuvuodesta. Näin ollen vesihuollon investointisuunnitelmaa laadittaessa ei ole ollut mahdollista käyttää uusimpia suunnitelmia vaan investointitaso on jouduttu arvioimaan edellisten vuosien toteuman ja kuntien antamien arvioiden perusteella.

Runkoverkostoa täydennetään merkittävästi suunnitelmakauden aikana. Investoinneilla turvataan riittävä vedenjohtamisen ja viemäroinnin kapasiteetti ja toimintavarmuus koko yhteisellä toiminta-alueella. Käynnissä olevista runkovesijohtohankkeista taloussuunnitelmakaudella valmistuvat Pukimäki – Myllypuro- ja Tilkka - Käpylä - Meilahti -yhteiskäyttötunnelit.

Uudet hankkeet aloitetaan suunnittelulla ja toteutukseen päästään hankkeesta riippuen vuosina 2011 ja 2012. Olemassa olevien alueiden vedenjakelua turvaavia linjoja rakennetaan Espoon Juvanmalmilla, Vermossa, Laajalahdessa, Puolarmetsässä ja Vantaan vedenjakelun turvaava Pohjois-Helsingin linja. Uusien alueiden vedensaannin turvaamiseksi rakennetaan linjat Sipoosta Helsinkiin luovutetulle ja Marja-Vantaan alueille. Vastaavasti suunnitelmakaudella toteutettavia runkoviemärihankkeita ovat Länsi-Vantaan ja Koillis-Espoon viemärointi, Sipoosta Helsinkiin luovutetun alueen viemärointi sekä Mäntymäen pumppaamo ja tunneli.

Vesijohtojen ja viemäreiden saneerausmääriä on suunniteltu nostettavan suunnitelmakaudella hieman nykyisestä. Kauden lopussa saneerausinvestointien tason on suunniteltu olevan noin 22,5 milj. euroa. Suunnitelluin investoinnein verkostojen kunto voidaan säilyttää nykyisellä tasolla ja saneerauksen tasoa nostaa seuraavan vuosikymmenen alussa tarvetta vastaavasti.

Suomenojan puhdistamon osalta toiminta päättynee vuoteen 2020 mennessä. Tällä hetkellä uuden Blominmäen kalliopuhdistamon osalta on käynnissä yleissuunnittelu, joka saadaan päätökseen vuosina 2011 - 2013.

Viikinmäen ns. 9. käsittelylinjan suunnittelu käynnistetään vuonna 2012 ja toteuttaminen vuonna 2013. Viikinmäen lietteen termisen kuivauksen suunnittelu aloitetaan vuonna 2013.

Kiinteistöinvestoinnit käsittävät vesihuollon toimintoihin liittyvät toimisto-, tukikohta- ja vastaavat investoinnit. Tuotantotoimintaan liittyvät kiinteistöinvestoinnit (veden- ja jätevedenpuhdistamot, pumppaamot, paineenkorotusasemat, vesitornit yms.) on sisällytetty ko. vastualueen investointeihin. Merkittävin kiinteistöinvestointi suunnitelmakaudella on Ilmala 2 -kiinteistön saneeraus.

9.7. Rahoitus

x 1 000 euroa

	TAE 2011	TSE 2012	TSE 2013
Toiminnan ja investointien rahavirta			
Toiminnan rahavirta			
Toimintakate	116 492	124 153	129 581
Korkotuotot			
Muut rahoitustuotot			
Rahoitustuotot ja kulut	-64 189	-65 777	-66 839
- Omistajakunnille maksettavat (perustamislainat)	-62 964	-62 964	-62 964
- Ulkopuolisille rahoituslaitoksille maksettavat	-1 225	-2 813	-3 875
Muut rahoituskulut			
Satunnaiset erät			
Tulorahoituksen korjauserät	52 303	58 376	62 742
Investointien rahavirta			
Investointimenot	-90 310	-104 150	-102 430
Naapurikuntien rahoitusosuudet investointimenoihin	610	650	1 330
Pysyvien vastaavien hyödykkeiden luovutustulot	0	0	0
Pysyvien vastaavien luovutustulot	-89 700	-103 500	-101 100
Toiminnan ja investointien rahavirta	-37 397	-45 124	-38 358
Rahoituksen rahavirta			
Lainakannan muutokset			
Pitkäaikaisten lainojen lisäys	40 000	45 000	40 000
Pitkäaikaisten lainojen vähennys			
Lyhytaikaisten lainojen muutos	40 000	45 000	40 000
Oman pääoman muutokset			
Muut maksuvalmiuden muutokset			
Toimeksiantojen varojen ja pääomien muutokset			
Vaihto-omaisuuden muutos			
Saamisten muutos			
Korottomien velkojen muutos			
Rahoituksen rahavirta	40 000	45 000	40 000
Rahavarojen muutos	2 603	-124	1 642
Rahavarojen muutos			
Rahavarat 31.12.	3 898	3 774	5 416
Rahavarat 1.1.	1 295	3 898	3 774
	2 603	-124	1 642

9.8. Vesihuollon suoritteita

Ennuste laskutettavan vesimäärän kehittymisestä suunnitelmakaudella

Vesimääräennuste milj. m³/a

	TA 2010	TAE 2011	TSE 2012	TSE 2013	Muutos-% TA2010/11
Laskutettava vedenmyynti HSY:n alueelle					
Espooseen	14,64	14,78	14,93	15,08	1,0 %
Helsinkiin	42,90	43,10	43,30	43,50	0,5 %
Kauniaisiiin	0,53	0,54	0,55	0,55	1,9 %
Vantaalle	13,30	13,45	13,60	13,75	1,1 %
HSY:n alueelle yhteensä	71,37	71,87	72,38	72,88	0,7 %
Laskutettava vedenmyynti muille					
Kirkkonummelle	0,80	0,83	0,86	0,86	3,7 %
Tuusulalle	0,07	0,07	0,07	0,07	0,0 %
Sipoolle	0,01	0,01	0,01	0,01	0,0 %
Vesiosuuskunnille	0,04	0,04	0,04	0,04	0,0 %
Muille yhteensä	0,92	0,95	0,98	0,98	3,3 %
Laskutettava vedenmäärä yhteensä	72,29	72,82	73,36	73,86	0,7 %

Lähivuosina vedenkulutuksen ennustetaan kasvavan pääkaupunkiseudulla 0,7 % vuosittain. Asukasmäärien kasvu on nopeampaa, mutta sitä kompensoi ominaiskulutuksen pieneneminen.

Ennuste käsiteltävän jätevesimäärän kehittymisestä suunnitelmakaudella:

Jätevesimääräennuste milj. m³/a *)

	TA 2010	TAE 2011	TSE 2012	TSE 2013	Muutos-% TA2010/11
Käsiteltävä jätevesimäärä HSY:n alueelta					
Espoosta	24,38	24,59	24,79	25,00	0,9 %
Helsingistä	74,30	74,50	74,80	75,00	0,3 %
Kaunaisista	0,53	0,54	0,55	0,55	1,9 %
Vantaalta **)	13,20	13,40	13,60	13,80	1,5 %
HSY:n alueelta yhteensä	112,41	113,03	113,74	114,35	0,6 %
Käsiteltävä jätevesimäärä muilta					
KUVES:ista	16,20	16,40	16,60	16,80	1,2 %
<i>josta Vantaan osuus</i>	<i>(5,40)</i>	<i>(5,50)</i>	<i>(5,55)</i>	<i>(5,60)</i>	1,9 %
Sipoosta	0,72	0,74	0,76	0,78	2,8 %
Kirkkonummelta	2,08	2,11	2,14	2,17	1,4 %
Vesiosuuskunnista	0,04	0,04	0,04	0,04	0,0 %
Muilta yhteensä	19,04	19,29	19,54	19,79	1,3 %
Käsiteltävä jätevesimäärä yhteensä	131,45	132,32	133,28	134,14	0,7 %

*) Ennustettu jätevesimäärä perustuu viemäriin johdettavan vedenkäyttöperäisen jätevesimäärän kehitykseen ja keskimääräiseen vuotovesimäärään.

***) Osa Vantaan jätevesistä johdetaan KUVES-tunnelin kautta, joka kautta johdettava jätevesimäärä on esitetty taulukossa erikseen.

Puhdistamoille tuleva jätevesimäärä koostuu muodostuvasta jätevedestä sekä vuotovedestä. Muodostuvan jäteveden määrä lisääntyy vedenkäytön tahdissa. Vuotoveden määrä taas on voimakkaasti riippuvainen sademäärästä. Taulukossa esitetyt jätevesimääräennusteet on tehty keskimääräiseen vuotovesimäärään perustuen. Todellisuudessa vuotuiset sademäärät vaihtelevat ja vaikuttavat kunkin vuoden toteutuvaan vuotovesimäärään. Toteutuvat jätevesimäärät poikkeavat siten väistämättä taulukossa esitetyistä.

Ennuste vesihuollon liittyyä- ja asukasmäärän kehittämisestä suunnitelmakaudella:

Uudet liittyyät ja asukkaat, kpl/vuosi

	2009	2010	2011	2012	2013
Uudet liittyyät, joista	969	1 267	1 176	1 037	1 080
Espoo	410	450	450	425	463
Helsinki	148	478	420	307	313
Kauniainen	30	30	30	30	30
Vantaa	381	308	276	275	274
Uudet asukkaat, joista	12 567	11 916	10 955	9 391	9 760
Espoo	2 765	3 600	3 600	3 400	3 700
Helsinki	6 692	5 740	5 035	3 683	3 759
Kauniainen	110	110	110	110	110
Vantaa	3 000	2 466	2 210	2 198	2 191

Verkostoon liittyneiden asukkaiden kokonaismäärä, joista

	2009	2010	2011	2012	2013
kokonaismäärä, joista	1 016 583	1 028 499	1 039 454	1 048 845	1 058 605
<i>Espoo</i>	<i>238 265</i>	<i>241 865</i>	<i>245 465</i>	<i>248 865</i>	<i>252 565</i>
<i>Helsinki</i>	<i>575 101</i>	<i>580 841</i>	<i>585 876</i>	<i>589 559</i>	<i>593 318</i>
<i>Kauniainen</i>	<i>8 617</i>	<i>8 727</i>	<i>8 837</i>	<i>8 947</i>	<i>9 057</i>
<i>Vantaa</i>	<i>194 600</i>	<i>197 066</i>	<i>199 276</i>	<i>201 474</i>	<i>203 665</i>

10. SEUTU- JA YMPÄRISTÖTIETO

Seutu- ja ympäristötiedon tulosalue tuottaa luotettavaa ja ajantasaista seudullista tietoa hyvän kaupunkiympäristön edistämiseksi. Tehtäviä ovat ilmansuojelun seuranta-, tutkimus-, koulutus- ja valistustehtävät, kaupunkiseudun ilmastostrategiatyö, sekä seudullisen tiedon tuottaminen, jalostaminen ja tietopalvelu.

10.1. Sitovat määrärahat ja tuloarviot

-	toimintakulut	4 079 000 €
-	investointimenot	300 000 €
-	kuntaosuudet	3 571 000 €

10.2. Toiminnalliset tavoitteet

Näkökulma	Strateginen päämäärä	Tavoite 2011 – 2013	Tavoite 2011	Mittari
Yhteiskunnallinen vaikuttavuus	Toimia ympäristövastuullisena edelläkävijänä yhteistyössä seudun kuntien kanssa	Green Office - tai ekotuki-henkilötoiminnan laajentaminen kaikkiin HSY:n toimipisteisiin	Green Office-toiminta laajennettu Ilmaan	Green Office - tai ekotukihenkilötoiminnan laajuus
		Ilmanlaatutiedon tuottaminen asukkaille ja sidosryhmille sekä tietoaaineistojen ja työkalujen kehittäminen tiedon jakamiseen	Ajallinen kattavuus 90 % ja uusi hiukkasmittausten menetelmä otettu käyttöön. Tietoaaineistot ja työkalut verkossa valmiina ja tekstiviestipalvelu tehty.	Mittaustiedon ajallisen kattavuus. Tietoaaineistojen ja työkalujen valmiusaste.
		Korkealaatuisen seudullisen paikka- ja rekisteritiedon sekä analyysien tuottaminen ja niiden käytön edistäminen	Vuosisuunnitelman mukaiset tietoaaineistot ja raportit tuotettu. MA-seuranta-aineisto tuotettu ja MAL seurannan 14 kunnan tietopohja selvitetty.	Valmistuneet tietotuotteet: SeutuCD'11, Yrityskatsaus, RAMAVA katsaus, Tonttihin-taesitys (ARA-tuotanto), Sukkuloin-tikartat ja MA-seuranta-aineisto. MAL tietopohja selvitetty.
		Asukkaiden ja organisaatioiden kannustaminen ympäristövastuulliseen toimintaan mm. neuvonnan ja viestinnän keinoin	Petra-yritysten määrä kasvanut 500:aan *)	Petra-yritysten määrä
Asiakasvaikuttavuus	Edistää sähköisiä palveluja ja yhden luukun periaatetta	Seudullisten paikka- ja rekisteritietojen kytkeminen HSY:n asiakasjärjestelmän käyttöön	Perusrekisteritiedot ja seudulliset kartat ovat käytettävissä asiakashallintajärjestelmän rakentamisessa	Tiedot käytettävissä kyllä/ei
Talouden hallinta	Saavuttaa talouden tasapaino pitkjänteisellä taksapolitiikalla ja elinkaariajatteluun perustuvalla toiminnalla	Laajan rahoituspuhjan varmistaminen HSY:n omaa toimintaa tukeville ja kaupunkien synergiaa edistävälle T&K-hankkeille	Ulkopuolista rahoitusta saavia hankkeita 6 kpl **)	Hankkeiden määrä
Prosessit ja rakenteet	Vahvistaa synergisiä prosesseja ja aikaansaada tehokkuushyötyjä	HSY:n ja HSL:n paikkatieto-yhteistyön kehittäminen ja ilmanlaadun seuranta- ja mittauspalvelun tarjonta HSL:lle	Kehittämisen toimenpideohjelma laadittu	Työn eteneminen, toimenpideohjelma kyllä/ei
		Ilmanlaadun seuranta-palvelun tarjoaminen HSY:n toimialoille	Jätteenkäsittelykeskuksen ilmanlaadun seurantaa laajennettu ja uusi seuranta-ohjelma laadittu	Työn eteneminen, seurantaohjelma kyllä/ei
Henkilöstön uudistuminen ja työkyky	Kehittää henkilöstön osaamista ja luoda vetovoimainen työnantajakuva		Sisätty yhtymätason tavoitteisiin	

*) Yritysten jätevertailupalveluun (Petra) kootaan tietoja palvelualoilla ja teollisuudessa syntyneistä jätteistä. Tavoitteena on, että järjestelmässä olevien yritysten määrä kasvaa 100 kpl/vuosi

**) Käynnissä olevat kansainväliset ja kansalliset ulkopuolista rahoitusta saavat hankkeet, joihin Seutu- ja ympäristötieto osallistuu

Seutu- ja ympäristötiedon tavoitteista yhtymätason tavoitteeksi on nostettu pääkaupunkiseudun yhteisen ilmastomuutoksen sopeutumisstrategian valmistuminen.

Koko kuntayhtymää koskee tavoite ympäristökuormituksen vähentämisestä HSY:n omassa toiminnassa ja kuormituksen systemaattinen seuranta ja raportointi.

10.3. Toiminta

Ilmanlaadun seuranta ja ilmanlaadusta tiedottaminen

Ilmanlaadun jatkuvatoimista seurantaa jatketaan kahdeksalla pysyvällä ja kolmella siirrettävällä mittausasemalla. Mittauspaikat on valittu siten, että ne edustavat erityyppisiä ympäristöjä pääkaupunkiseudulla. Asemilla mitataan tärkeimpien kaupunki-ilman epäpuhtauksien kuten erikokoisten hiukkasten, typenoksidien, otsonin, hiilimonoksidin, rikkidioksidin, bentseenin, polyaromaattisten hiilivetyjen sekä eräiden raskasmetallien pitoisuuksia. Lisäksi typpidioksidipitoisuuksia kartoitetaan passiivikeräinmenetelmällä ja ilmanlaatua arvioidaan leviämislaskelmien avulla. Laskelmien ja mitausten tueksi ylläpidetään säähavaintoasemaa.

Energiantuotannon ja satamatoimintojen päästöjen vaikutuksia ilmanlaatuun seurataan mittauksin pääkaupunkiseudun energiantuotantolaitosten ja Helsingin Sataman yhteistarkkailusuunnitelmien 2009 - 2013 mukaisesti. Uudenmaan ja Itä-Uudenmaan ilmanlaadun seurannasta huolehditaan alueen kuntien ja Uudenmaan ympäristökeskuksen kanssa tehtyjen sopimusten mukaisesti. HSY:n Ämmäsuon jätteenkäsittelykeskuksen alueella jatketaan pelkistyneiden rikkiyhdisteiden, hengitettävien hiukkasten ja pienhiukkasten pitoisuusmittauksia sekä mitataan säätilaa kuvaavia muuttujia ja kartoitetaan metaanipitoisuuksia.

Ilmanlaadun mittaustulokset toimitetaan reaaliaikaisesti asukkaiden, viranomaisten ja tiedotusvälineiden saataville HSY:n verkkosivuille ja ilmanlaatuportaaliin. Ilmanlaadusta tiedotetaan päivittäin lehdistössä, radiossa ja televisiossa. Korkeiden pitoisuuksien episoditilanteista tiedotetaan erikseen. Viestintää ja reaaliaikaista ilmanlaatu tiedotusta kehitetään palvelemaan entistä paremmin asukkaita ja herkkiä ryhmiä. Ilmanlaadun mittaustuloksista julkaistaan viikko- ja kuukausikatsauksia seudulla ilmestyvissä lehdissä. Tuloksista laaditaan vuosiraportit ja neljännesvuosikatsaukset. Lisäksi kootaan ja tuotetaan tiedot päästöistä ilmaan pääkaupunkiseudulla.

Toimintamallit ja menetelmät ilmansaasteiden haittojen vähentämiseksi

HSY osallistuu EU:n rahoittamiin tutkimushankkeisiin, joissa selvitetään mm. laivaliikenteen päästöjä ja niiden vaikutuksia (SNOOP), katupölyn vähentämismahdollisuuksia ja syntyyn vaikuttavia tekijöitä (Redust) sekä kehitetään uusia menetelmiä ilmanlaadun viestinnässä ja edistetään ilmanlaatu tiedon hyödyntämistä ja altistumisen vähentämistä (PESCaDO). Ilmanlaadun hiukkasmittauksia kehitetään TEKESin rahoittamassa CLEEN -ohjelman hankkeessa (MMEA). Pääkaupunkiseudun ilmansuojelun toimintaohjelmien toteutumisesta laaditaan EU:lle toimitettava seurantaraportti yhteistyössä HSL:n ja seudun kaupunkien kanssa. Toimenpiteiden vaikutuksia päästöihin ja ilmanlaadun kehittymistä suhteessa raja-arvoihin arvioidaan. Tietoja hyödynnetään Suomen jatkoaikahakemuksessa EU:lle typpidioksidin raja-arvosta.

Pääkaupunkiseudun ilmastotyö

Pääkaupunkiseudun yhteinen ilmastomuutoksen sopeutumisstrategian viedään luonnosvaiheessa lausuntokierrokselle ja sidosryhmien palautteen jälkeen luonnos tarkennetaan strategiaehdotukseksi, joka valmistuu vuoden lopussa.

Ilmastostrategian päästöjen hillintäkeinojen toteuttamista edistetään päästövähennystavoitteiden saavuttamiseksi. EU-rahoitteinen kaupunkien ja HSY:n yhteinen Julia 2030 -hanke jatkuu vuoden 2011 loppuun saakka. Seutu- ja ympäristötieto johtaa ja hallinnoi hanketta ja sen kolmea projektia. Pääkaupunkiseudun ilmastostrategian toteuttamista jatkavaa HSY:n yhteistä hanketta valmistellaan. Hanke on jatkoa Julia 2030:lle. Seutu- ja ympäristötieto osallistuu aktiivisesti pääkaupunkiseudun Ilmastoinfon valmisteluun ja toimintaan tiedon tuottajana erityisesti seudun ekotukitoimintaan, toimitilojen energiansäästöön ja yritysten jätevertailuun liittyen.

Pääkaupunkiseudun ilmastomuutoksen hillintästrategian 2030:n seurantamenetelmiä kehitetään yhteistyössä kaupunkien kanssa ja seuranta käynnistetään. HSY jatkaa aktiivista tiedottamista pääkaupunkiseudun ilmastotyöstä järjestämällä vuosittain pääkaupunkiseudun ilmastoseminaarin ja jakamalla sen yhteydessä vuorovuosin seudun ilmastopalkinnon ja luonnonvarojen säästäjäpalkinnon. Ilmastotyötä edistetään verkostoyhteistyössä ja esitellään säännöllisesti sidosryhmien järjestämissä tapahtumissa ja seminaareissa. Pääkaupunkiseudun ilmastostrategian tavoitteen päivitystarvetta arvioidaan kansainvälisen kaupunkiseutujen EUCO2 hankkeen tulosten pohjalta. Pääkaupunkiseudun kasvihuonekaasupäästöt raportoidaan vuosittain ja osallistutaan kansainvälisiin päästövertailuihin. Parhaita esimerkkejä seudun ilmastotyöstä esittelevä katsaus tehdään kahdesti vuodessa. Pääkaupunkiseudun ilmastostrategiaa toteutetaan kuntayhtymän omassa työssä.

Seudullisten rekisteri- ja paikkatietojen ylläpito, kehittäminen ja tietopalvelu

Seudullisessa perusrekisterissä(SePe) ylläpidetään pääkaupunkiseudun ajantasaisia ja yhtenäisiä rekisteri- ja paikkatietoja suunnittelun, tutkimuksen ja kehittämisen tarpeisiin. SePe-tietojen käyttöliittymänä toimivaa SeutuRuutua ylläpidetään ja tietoaineistoista julkaistaan vuosittainen SeutuCD tietokokoelma, joka palvelee paikkatieto-ohjelmiston käyttäjiä ja mahdollistaa tietojen monipuolisen analysoinnin. Tietoja jalostetaan helposti käyttöönottaviksi ja kehitetään tuotteiksi ja palveluiksi.

Seudun kehitystä kuvaavat teemaraportit ja toimintaympäristön seuranta

Asunto- ja tonttimarkkinoiden seurantaa ja arviointia palvelevia tietoaineistoja ylläpidetään ja kehitetään yhteistyössä kuntien kanssa. Jatketaan MAL 2017-ohjelman sekä siihen liittyvän aiesopimuksen seurantaa. Rakennusmaavarannoista pääkaupunkiseudun asemakaavoissa (RAMAVA) tuotetaan ja raportoidaan vuonna 2010 uudistetun järjestelmän mukaisesti seudullisesti yhtenäiset, yksikkökohtaiset tiedot. Valtion lainoittamassa asuntotuotannossa sovellettavista tonttien enimmäishinnoista valmistellaan vuosittainen ehdotus Asumisen rahoitus- ja kehittämiskeskus ARA:lle.

Pääkaupunkiseudun yritystoimintaa kuvaavaa toimipaikkakohtaista paikkatietoaineistoa ylläpidetään ja tietojen hyödyntämistä edistetään. Yritystiedoista kootaan vuosittainen ajankohtaiskatsaus. Toimintaympäristökatsauksissa seurataan ja raportoidaan pääkaupunkiseudun ja sitä ympäröivän työssäkäyntialueen väestö-, työpaikka- ja sukkuolintikehitystä.

Materiaalivirtojen seuranta

Martti Materiaalivirtojen tilinpitojärjestelmään kootaan tiedot pääkaupunkiseudulla syntyneistä jätteistä ja niiden käsittelystä. Petra-jätevertailuun kootaan tietoja palvelualoilla ja teollisuudessa syntyneistä jätteistä vähintään 500 toimipaikalta vuosittain. Martti- ja Petra -järjestelmiä täydennetään kasvihuonekaasupäästöjen laskennalla. Petra-jätevertailua markkinoidaan pääkaupunkiseudun ilmastoneuvontakeskuksen kautta ja sitä pilotoidaan pääkaupunkiseudun ulkopuolella vertailuaineiston saamista varten.

10.4. Käyttötalous

x 1 000 euroa

	TA 2010	TAE 2011	TSE 2012	TSE 2013	muutos-% TA2010/2011
TOIMINTATUOTOT (+)	3 988	4 315	4 278	4 155	8,2 %
Toimintatuotot ilman sisäisiä eriä	3 853	4 185	4 148	4 025	8,6 %
Myyntituotot	454	390	393	395	-14,1 %
Liiketoiminnan myyntituotot	454	390	393	395	-14,1 %
<i>Muut myyntituotot</i>	319	260	263	265	-18,5 %
<i>Muut myyntituotot, sisäiset</i>	135	130	130	130	-3,7 %
Kuntaosuudet	3 498	3 571	3 606	3 666	2,1 %
Tuet ja avustukset	36	354	279	94	883,3 %
TOIMINTAKULUT (-)	-3 977	-4 079	-3 961	-3 954	2,6 %
Toimintakulut ilman sisäisiä eriä	-3 392	-3 716	-3 597	-3 586	9,5 %
Henkilöstökulut	-2 137	-2 160	-2 133	-2 154	1,1 %
Palkat ja palkkiot	-1 632	-1 641	-1 617	-1 630	0,6 %
Henkilösivukulut	-506	-519	-516	-523	2,6 %
Palvelujen ostot	-1 577	-1 558	-1 461	-1 428	-1,2 %
Muiden palvelujen ostot	-1 103	-1 195	-1 097	-1 059	8,3 %
Muiden palvelujen ostot, sisäiset	-474	-363	-364	-369	-23,4 %
Aineet, tarvikkeet ja tavarat	-100	-135	-135	-135	35,7 %
Muut toimintakulut	-164	-226	-232	-238	38,2 %
Vuokrat	-42	-226	-232	-238	444,6 %
Vuokrat, sisäiset	-111	0	0	0	-100,0 %
Muut toimintakulut	-11	0	0	0	-100,0 %
TOIMINTAKATE	11	236	317	201	2110,7 %
RAHOITUSTUOTOT JA -KULUT	-32	0	0	0	-100,0 %
VUOSIKATE	-21	236	317	201	-1203,2 %
POISTOT	-315	-315	-315	-315	0,0 %
TILIKAUDEN TULOS	-336	-79	2	-114	-76,4 %
VARAUSTEN JA RAHASTOJEN MUUTOKSET	0	0	0	0	-
TILIKAUDEN YLI-/ALIJÄÄMÄ	-336	-79	2	-114	-76,4 %

Seutu- ja ympäristötiedon toimintatuotot vuonna 2011 ovat 4,3 miljoonaa euroa, 0,3 miljoonaa (8,2 %) enemmän talousarvioon 2010 verrattuna.

Kuntayhtymän perussopimuksen mukaisesti HSY perii jäsenkunniltaan maksuosuudet muista kuin vesihuollon tai jätehuollon tehtävistä. Maksuosuudet jaetaan jäsenkuntien virallisen asukasluvun suhteessa, kuitenkin niin, ettei yhden kunnan maksuosuus voi olla yli 50 % ja se on vähintään 1 %.

Taloussuunnitelman 2011 - 2013 mukaiset kuntaosuudet seutu- ja ympäristötiedon tulosalueen toiminnan menoihin ovat 3,6 miljoonaa euroa jakautuen jäsenkunnille alla olevan mukaisesti.

Jäsenkunta	Asukasmäärä 2009 - 2010	Asukasmäärien suhde, %	Maksuosuus %	maksuosuus TAE 2011	maksuosuus TSE 2012	maksuosuus TSE 2013
Helsinki	583 350	56,4 %	50,0 %	1 786 500 €	1 803 000 €	1 833 000 €
Kauniainen	8 617	0,8 %	1,0 %	35 710 €	36 060 €	36 660 €
Espoo	244 330	23,6 %	27,1 % *)	967 330 €	976 810 €	993 060 €
Vantaa	197 636	19,1 %	21,9 % *)	782 460 €	790 130 €	803 280 €
Yhteensä	1 033 933	100,0 %	100,0 %	3 571 000 €	3 606 000 €	3 666 000 €

*) Espoon ja Vantaan maksuosuudet niiden asukaslukujen välisessä suhteessa

Ulkopuolisille myytävistä ilmanlaadun mittauspalveluista kertyy 0,3 miljoonaa, jätehuolloilta sisäisesti veloitettavasta Ämmässuon alueen ilmanlaadun tarkkailusta 0,1 miljoonaa. Euroopan Unionilta ja muilta rahoittajilta saadaan käynnissä oleviin ja alkaviin hankkeisiin 0,4 miljoonaa. Seutu- ja ympäristötiedon toimintakulut vuonna 2011 ovat 4,1 miljoonaa euroa, 0,1 miljoonaa (2,6 %) enemmän talousarvioon 2010 verrattuna. Toimintakulujen kasvu johtuu pääosin uusista tutkimus- ja kehityshankkeista, joihin on saatu rahoituspäätökset EU:lta ja TEKES:iltä.

Suunnitelmakauden aikana kertyvä alijäämä katetaan aiempina vuosina kertyneellä ylijäämällä.

10.5. Investoinnit

x 1 000 euroa	TA 2010	TAE 2011	TSE 2012	TSE 2013
INVESTOINNIT YHTEENSÄ	175	300	210	180

Seutu- ja ympäristötiedon merkittävimmät investoinnit liittyvät ilmansuojelun uusissa tutkimushankkeissa tarvittaviin laitehankintoihin sekä jätteenkäsittelykeskuksen ilmanlaadun seurannan laajentamiseen. Lisäksi investointibudjetissa on määrärahat ilmanlaadun mittausasemien ja laitekannan uudistamiseen sekä Seudullisen perusrekisteriin (SePe).

11. KUNTAYHTYMÄN JOHTO JA HALLINTOPALVELUKESKUS

Kuntayhtymän johto vastaa kuntayhtymän kokonaisuudesta ja strategian toteuttamisesta tukemalla toimialoja ja niiden synergiaetuja, huolehtimalla sidosryhmäsuhteista ja edunvalvonnasta sekä julkisuuskuvasta, viestinnän kokonaisuudesta ja peruslinjauksista sekä huolehtimalla taloudesta ja hallinnosta.

Hallintopalvelukeskus hoitaa HSY:n hallituksen, yhtymäkokouksen ja tarkastuslautakunnan kokousvalmistelun sekä päätösten toimeenpanon. Se vastaa myös keskitetysti hoidetuista talous-, henkilöstö- ja tietohallinnon sekä viestinnän ja virastopalvelujen tehtävistä.

11.1. Sitovat määrärahat ja tuloarviot

-	toimintakulut	8 003 000 €
-	investointimenot	1 920 000 €

11.2. Toiminnalliset tavoitteet

Näkökulma	Strateginen päämäärä	Tavoite 2011 – 2013	Tavoite 2011	Mittari
Yhteiskunnallinen vaikuttavuus	Toimia ympäristövastuullisena edelläkävijänä yhteistyössä seudun kuntien kanssa		Sisältyy yhtymätason tavoitteisiin	
Asiakasvaikuttavuus	Edistää sähköisiä palveluja ja yhden luokun periaatetta	Sisäisen asiakastytyväisyyden lisääntyminen	Sisäisen asiakkuuden hallinnan kokonaisuus suunniteltu: palvelujen kuvaus sekä palaute- ja yhteistyömallit	Työn eteneminen
			Palvelutasoselvitys/-mittaus tehty	Selvitys/mittaus kyllä/ei
Talouden hallinta	Saavuttaa talouden tasapaino pitkjänteisellä taksapolitiikalla ja elinkaarirajatteluun perustuvalla toiminnalla	Ostolaskujen automatisointi	Yhteinen ostolaskujen käsittelyjärjestelmä käytössä	Työn eteneminen, järjestelmä käytössä kyllä/ei
		Johdon raportoinnin uusiminen	Yhdenmukainen johdon raportointi käytössä sisältäen suorituksen mittaamisen	Työn eteneminen
Prosessit ja rakenteet	Vahvistaa synergisiä prosesseja ja aikaansaada tehokkuushyötyjä	Toimitilajärjestelyjen optimointi	Etäkokouskäytäntöjen mahdollisuudet selvitetty	Työn eteneminen
		HSY:n yhteisen sähköisen hankintajärjestelmän ottaminen käyttöön	Prosessin ja järjestelmän tarvekartoitus tehty ja vaihtoehdot selvitetty	Työn eteneminen
Henkilöstön uudistuminen ja työkyky	Kehittää henkilöstön osaamista ja luoda veto-voimainen työnantajakuva		Sisältyy yhtymätason tavoitteisiin	

11.3. Toiminta

Tietojärjestelmien uudistuksilla tuetaan työn tehostumista

Syksyllä 2010 aloitettu taloushallinnon järjestelmien uudistamishanke jatkuu vuoden 2011 aikana järjestelmien kilpailutuksella ja käyttöönottojen valmisteluilla. Ensimmäiset käyttöönotot tapahtuvat 2012 alusta jatkuen vuoden loppuun saakka. Yhtenäiset järjestelmät tukevat uusittuja taloushallinnon toimintaprosesseja ja tehostavat työtä prosessien eri vaiheissa sekä hallinnossa että toimialoilla ja tulosalueilla, kun prosesseihin sisältyviä manuaalisia työvaiheita saadaan automatisoitua. Uudistettu raportointi tukee johdon ja operatiivisen toiminnan päätöksentekoa ja vastaa tietotarpeisiin.

Peruskäyttäjille suunnitelmakauden näkyvimpänä muutoksena valmistellaan ja toteutetaan työasemien käyttöjärjestelmien ja yleiskäyttöisten toimisto-ohjelmistojen uusiminen. Sisäistä kommunikaatiota parannetaan pikaviestijärjestelmän käyttöönotolla. Hallintopalvelukeskuksen IT-yksikkö

osallistuu myös muiden HSY:n strategisten hankkeiden ohjelmisto-/tietoverkkopalvelujen tuottamiseen. IT:n sisäistä toimintaa parannetaan mm. lähituen palvelupyyntöjärjestelmää kehittämällä.

Hankintatoimen kehittämällä saavutetaan kustannustehokkuutta

Vuonna 2010 aloitettiin kuntayhtymän yhteinen hankintatoimen kehittämishanke, joka jatkuu edelleen läpi suunnitelmakauden. Hankkeen keskeisenä tavoitteena on luoda HSY:n hankintatoiminnalle toimintamallit ja pelisäännöt sekä kehittää kilpailutusten valmisteluprosessia ja hankintasopimusten vuosittaista neuvotteluprosessia joustavammaksi, innovatiiviseksi ja kumppanuuslähtöiseksi. Investoinneissa sekä materiaali- ja palveluhankinnoissa saavutetaan synergian ohella kustannustehokkuutta yhteisiä hankintaprosesseja ja -järjestelmiä kehittämällä. Hankinnat (toiminnan tehokkuus ja volyymi) sisällytetään osaksi HSY:n säännöllistä talous- ja toimintaraportointia.

Kuntayhtymän yhteistä viestintää kehitetään

Syksyllä 2010 HSY:n viestintätoiminnot ja -henkilöstö keskitettiin hallintopalvelukeskuksen viestintäyksikköön. Muutoksen tavoitteena on auttaa rakentamaan yhtenäistä viestintäkulttuuria koko organisaatioon, selkeyttää johtamiskäytäntöjä, tehostaa viestinnän resurssien käyttöä ja tukea tehokkaammin HSY:n strategisia päämääriä.

Suunnitelmakaudella jatketaan HSY:n yhteisten viestintäpalvelujen ja viestintäyksikön toiminnan kehittämistä ja toteutetaan edelleen toimialojen ja tulosalueiden perusviestintää. Vuoden 2011 painopisteitä ovat viestintästrategiset linjaukset, kriisiviestinnän kehittäminen, jätelain uudistukseen liittyvä viestintä sekä verkkopalveluiden kehittäminen. Viestintä osallistuu HSY:n yhteisökuvatavoitteiden määrittelyyn ja tukee viestinnän keinoin niiden toteutumista. Kuntayhtymän asiakkaille tuotetaan asiakaslehti, joka ilmestyy kaksi kertaa vuodessa. Toiminta-alueen kuntalaisille suunnattua ruotsinkielistä viestintää kehitetään edelleen.

Henkilöstöprosesseja tehostetaan

Henkilöstöhallinnon painopistealueita ovat osaamiseen perustuvan henkilöstösuunnittelun vakiinnuttaminen osaksi muun toiminnan ja talouden suunnittelua, palkitsemisjärjestelmien rakentaminen sekä henkilöstöprosessien tehokkuuden ja sähköistämisen toteuttaminen. Lisäksi henkilöstöhallinto tukee työnantajakuvan parantamista mm. osallistumalla kouluttamisen ja kehittämisen keinoin johtamisen ja työyhteisöjen toiminnan kehittämiseen sekä ennakkorekrytointijärjestelmien rakentamiseen mm. oppilaitosyhteistyöllä. Edelleen toiminnassa on tärkeää henkilöstönäkökulmasta tukea HSY:n toimintojen muutoshankkeita.

Palvelujen ja toiminnan kehittämistä jatketaan

Suunnitelmakaudella on varauduttu puhelinvaihteen kehitykseen, jonka yhteydessä selvitetään mahdollisuudet tarjota vaihdopalveluja Itä-Pasilan päätoimipisteessä samassa kiinteistössä toimivalle Helsingin seudun liikenne -kuntayhtymälle (HSL). Hallintopalvelukeskukseen kuuluva virastopalvelut -yksikkö hoitaa kuntayhtymien yhteistä vieraiden vastaanottoa ja tuottaa HSL:lle vahtimestaripalveluja ja kuntayhtymien yhteisissä kokoustiloissa kokouspalveluja.

Kuntayhtymän sisällä kehitetään hallintopalvelukeskuksen muille toimialoille ja tulosalueille tuottamia palveluita kustannustehokkaimmiksi ja tarpeita vastaaviksi. Palvelut kuvataan ja suunnitellaan palaute- ja yhteistyömallit, joiden avulla palvelua ja sisäistä asiakastytyväisyyttä voidaan parantaa. Palvelutason selvittämiseksi tehdään mittaus.

Suunnitelmakaudella jatketaan HSY:n yhteisen sertifioidun toimintajärjestelmän rakentamista. Järjestelmä koostuu ympäristö-, laatu- sekä työterveys- ja työturvallisuusjärjestelmistä. Järjestelmän luomiseen osallistuvat kaikki HSY:n toimialat ja tulosalueet.

11.4. Käyttötalous

x 1 000 euroa

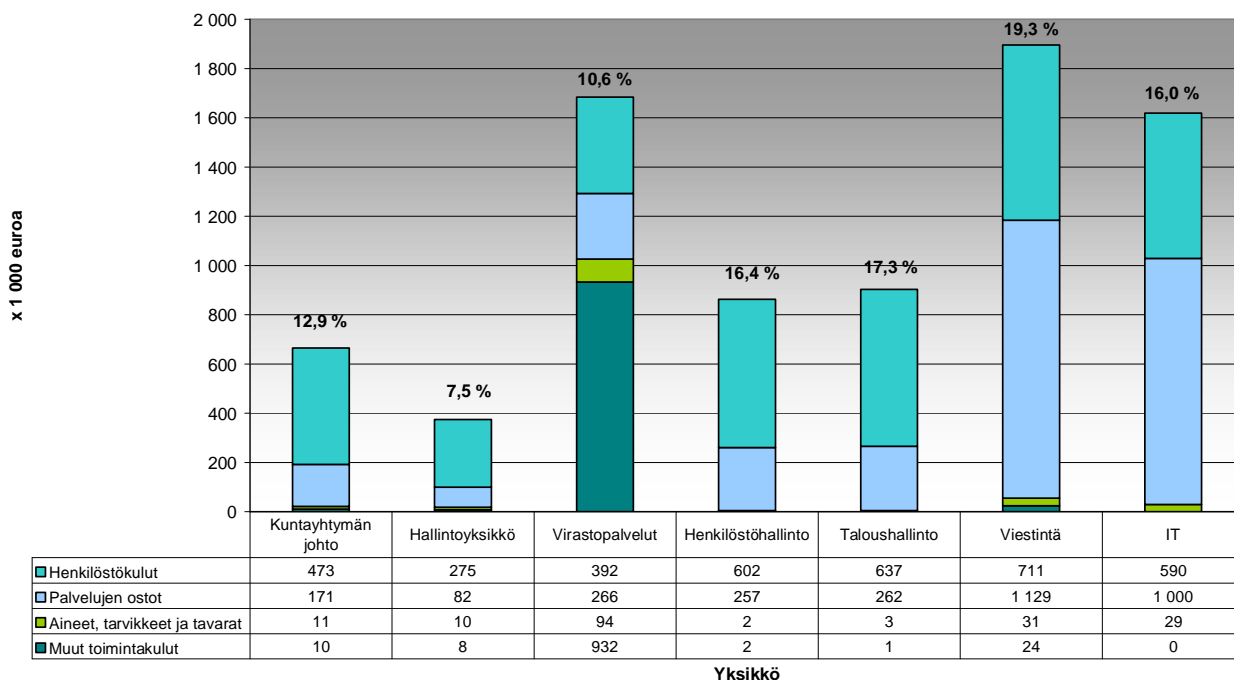
	TA 2010	TAE 2011	TSE 2012	TSE 2013	muutos-% TA2010/2011
TOIMINTATUOTOT (+)	7 418	8 778	8 805	8 924	18,3 %
Toimintatuotot ilman sisäisiä eriä	595	602	608	615	1,1 %
Myyntituotot	6 596	8 056	8 071	8 177	22,1 %
Liiketoiminnan myyntituotot	6 596	8 056	8 071	8 177	22,1 %
<i>Muut myyntituotot</i>	75	80	80	80	6,7 %
<i>Muut myyntituotot, sisäiset</i>	6 521	7 976	7 991	8 097	22,3 %
Tuet ja avustukset	0	13	13	13	-
Muut toimintatuotot	822	709	721	734	-13,8 %
Vuokratuotot	520	509	515	522	-2,2 %
Vuokratuotot, sisäiset	302	200	206	212	-33,9 %
TOIMINTAKULUT (-)	-6 902	-8 003	-8 005	-8 085	16,0 %
Toimintakulut ilman sisäisiä eriä	-6 902	-8 003	-8 005	-8 085	16,0 %
Henkilöstökulut	-3 354	-3 679	-3 633	-3 693	9,7 %
Palkat ja palkkiot	-2 554	-2 796	-2 754	-2 796	9,5 %
Henkilösivukulut	-800	-883	-879	-897	10,4 %
Palvelujen ostot	-2 474	-3 166	-3 203	-3 209	28,0 %
Aineet, tarvikkeet ja tavarat	-142	-180	-180	-180	26,8 %
Muut toimintakulut	-932	-978	-990	-1 003	4,9 %
Vuokrat	-927	-973	-986	-998	5,0 %
Muut toimintakulut	-5	-4	-4	-4	-10,4 %
TOIMINTAKATE	516	775	800	839	50,1 %
RAHOITUSTUOTOT JA -KULUT	0	-12	-12	-12	-
VUOSIKATE	516	763	788	827	47,8 %
POISTOT	-927	-763	-788	-827	-17,7 %
TILIKAUDEN TULOS	-410	0	0	0	-100,0 %
VARAUSTEN JA RAHASTOJEN MUUTOKSET	0	0	0	0	-
TILIKAUDEN YLI-/ALIJÄÄMÄ	-410	0	0	0	-100,0 %

Kuntayhtymän johdon ja hallintopalvelukeskuksen toimintatuotot vuonna 2011 ovat 8,8 miljoonaa euroa, 1,3 miljoonaa (18,3 %) enemmän talousarvioon 2010 verrattuna. Muutos aiheutuu muilta toimialoilta ja tulosalueilta perittävien sisäisten palveluveloitusten kasvusta, johon syynä on jäljempänä selvitetty hallintopalvelukeskuksen toiminnan laajeneminen ja sen kautta toimintakulujen nousu. Sisäisillä palveluveloituksilla katetaan kuntayhtymän johdon ja hallintopalvelukeskuksen kulut lähes täysimääräisesti. Toimintatuotot sisältävät sisäisten veloitusten lisäksi 0,6 miljoonaa euroa myynti- ja vuokratuottoja Helsingin seudun liikenne -kuntayhtymälle myydyistä palveluista ja kiinteistömenojen läpilaskutuksesta.

Toimintakulut ovat vuonna 2011 yhteensä 8,0 miljoonaa euroa, 1,1 miljoonaa (16,0 %) enemmän talousarvioon 2010 verrattuna. Vuoden 2010 lopulla hallintopalvelukeskukseen keskitettiin HSY:n kaikki viestintätoiminnot ja -henkilöstö, joka lisää hallintopalvelukeskuksen toimintakuluja 0,9 miljoonaa vuodessa. Vastaava summa on vähennetty muilta toimialoilta ja tulosalueilta, joten kuntayhtymätasolla muutos ei lisää toimintakuluja.

Toimintakuluissa on varattu määrärahat hallituksen, yhtymäkokouksen ja tarkastuslautakunnan toimintamenoja ja tilintarkastusta varten. Hallitukselle on varattu määrärahat 1 - 2 kotimaan laitosten kohteisiin tutustumista ja ulkomaisiin laitosten kohteisiin ja organisaatioihin tehtävää opintomatkaa varten.

Kuntayhtymän johdon ja hallintopalvelukeskuksen toimintakulut 2011



11.5. Investoinnit

x 1 000 euroa	TA 2010	TAE 2011	TSE 2012	TSE 2013
INVESTOINNIT YHTEENSÄ	500	1 920	1 045	669

Kuntayhtymän johdon ja hallintopalvelukeskuksen investoinnit liittyvät HSY:n yhteisiin hankkeisiin, joiden tavoitteena on tehostaa toimintaa ja tukea synergiaetujen saavuttamista erityisesti yhtymätasolla. Taloussuunnitelmassa on varauduttu mm. koko kuntayhtymää koskeviin hankintatoimen kehittämishankkeeseen ja toimintajärjestelmän rakentamiseen. Suurin yksittäinen hanke on taloushallinnon järjestelmien kokonaisuudistus ja siihen liittyvä toimintaprosessien kehittäminen.

Edellisten lisäksi investointisuunnitelmassa on varauduttu vuonna 2011 lisätilojen hankintaan ja remontointiin Itä-Pasilan päätoimipisteessä, henkilöstöprosessien uudistamiseen ja sähköistämiseen sekä puhelinvaihteen päivitykseen ja IT:n ohjelmistopäivityksiin, laitehankintoihin ja toiminnan kehittämistä tukevien IT-hankkeiden toteuttamiseen.

12. MATRIISITOIMINNOT

12.1. Asiakkuudenhallintamatriisi

Asiakkuudenhallintamatriisin tavoitteena on kehittää HSY:lle yhtenäinen asiakaspalvelu, toimintakulttuuri ja kustannustehokas asiakaspalvelujärjestelmä. Matriisin tehtävänä on koota toimialojen asiakkuuksiin liittyvät palautteet ja tarpeet ja muodostaa näistä yhteisiä, toimialoja hyödyntäviä esityksiä.

Tavoitteet vuonna 2011:

- Yhtenäisen asiakashallintajärjestelmän rakentaminen käynnissä
- Asiakaspalautejärjestelmä otetaan käyttöön
- Asiakastytyväisyyden mittausjärjestelmän luonti ja lähtötasomittaus
- Sähköisen asiointijärjestelmän toteutussuunnitelma ja käynnistys
- Yhtenäisen asiakaspalveluyksikön organisointi ja asiakaspalveluhenkilöstön koulutus

Tavoitteet vuonna 2012:

- Yhtenäinen asiakaspalveluyksikkö toiminnassa
- Asiakaspalveluhenkilöstön koulutus
- Yhtenäisen asiakashallintajärjestelmän rakentaminen ja testaus
- Asiakastytyväisyyden mittaukset järjestelmän mukaan
- Sähköisen asiointijärjestelmän käyttöönotto, markkinointi ja käyttäjäpalautteen kerääminen

Tavoitteet vuonna 2013:

- Yhtenäinen asiakashallintajärjestelmä valmis ja käytössä
- Asiakastytyväisyyden mittaukset järjestelmän mukaan
- Sähköisen asiointijärjestelmän jatkokehittäminen ja markkinointi

Matriisille on budjetoitu käyttömeneihin talousarviovuodelle 2011 yhteensä 95 tuhatta euroa ja suunnitelmavuosille 2012 - 2013 yhteensä 105 tuhatta euroa/vuosi asiakkuudenhallintajärjestelmän käyttömaksuja, asiantuntija- ja muita palvelujen hankintaa varten. Matriisin jäsenten henkilöstökustannukset sisältyvät toimialojen budjetteihin.

Asiakkuudenhallintajärjestelmän hankintaa varten suunnitelmakaudelle on varattu investointimeneihin yhteensä 2,8 miljoonaa euroa (1,0 milj./2011, 1,3 milj./2012 ja 0,5 milj./2013).

12.2. Tutkimus ja kehitysmatriisi

Tutkimus- ja kehitysmatriisin perustehtävä on tukea ja varmistaa tutkimuksen ja kehitystoiminnan kautta kuntayhtymän strategisten päämäärien toteutumista. Matriisi keskittyy tuotannollisten toimintojen tutkimus- ja kehitystyön koordinointiin HSY:n tasolla. Matriisin toimijat edustavat tuotannollisia toimi- ja tulosalueita ja se raportoi toiminnastaan HSY:n laajennetulle johtoryhmälle.

Suunnitelmakaudella 2011 - 2013 t&k-matriisin toimintatapoja kehitetään yhtenäisen ja tehokkaan toiminnan takaamiseksi. Talousarviovuoden 2011 keskeisimpänä tavoitteena on kuntayhtymän strategisia tavoitteita tukevan kuntayhtymätasoisien tutkimus- ja kehityshankekokonaisuuden koostaminen sekä ulkopuolisen rahoituksen hakeminen siihen liittyville projekteille. Tutkimushanke on monivuotinen, joten siihen liittyvät toimenpiteet jatkuvat vuosille 2012 - 2013.

Matriisin jäsenten henkilöstökustannukset sekä varsinaisen tutkimus- ja kehitystoimintojen kustannukset sisältyvät toimi- ja tulosalueiden budjetteihin. Asiantuntija- ja muiden palvelujen hankintaan on suunnitelmakaudelle budjetoitu 33 tuhatta euroa/vuosi. Talousarviovuoden 2011 investointimeneihin on varattu 20 tuhatta euroa projektien hallintaan liittyvän sovellutuksen hankintaa varten.